



Ética Empresarial da Bechtel

Código de Conduta



Código de Conduta



Introdução	3
A condução de negócios da Bechtel.....	5
Normas gerais	7
Diversidade e condições justas de emprego	9
Compromisso com o meio ambiente, saúde e segurança	11
Sustentabilidade	13
Uso correto de informações confidenciais e de propriedade exclusiva	15
Registros precisos e fornecimento de informações	17
Cumprimento de direitos autorais	19
Oferecimento de cortesias comerciais	21
Atividades políticas	23
Conformidade com políticas antitruste	25
Aspectos especiais relacionais à condução de negócios com funcionários do governo dos EUA.....	27
Oferecimento de cortesias comerciais para funcionários do governo dos EUA.....	29
Contratação de funcionários do governo dos EUA e de outros funcionários governamentais	31
Questões associadas a contratos com o governo dos EUA	33
Considerações especiais para um negócio global.....	35
Antiboicote	37
Leis de controle de exportação e sanções internacionais	39
Anticorrupção	41
Escravidão moderna e tráfico de pessoas	43
No trabalho	45
Gestão de registros e informações	47
Informações confidenciais e invenções de funcionários	49
Uso apropriado do tempo e recursos da Bechtel.....	51
Uso de e-mails e Internet.....	53
Outros aspectos no local de trabalho	55
Em seu tempo livre	57
Conflitos de interesses	59
Aceitação de cortesias comerciais	61
Relacionamentos apropriados com fornecedores	63
Serviços públicos	65
Informações privilegiadas	67
Violações ao nosso Código de Conduta ..	69
Como reportar uma questão de interesse.....	71
Antirretaliação	73
Consequências de violações	75

Ética. Integridade,
honestidade e
imparcialidade
inabaláveis na essência
de nossa empresa.



No início de cada relacionamento com um cliente, nós nos reunimos e definimos o que significa “bom” em sermos um bom parceiro. Como parte disso, eu dou a cada cliente uma cópia de nossa Visão, Valores e Compromissos, e digo: ‘esta é a medida definitiva do nosso sucesso. Se não estivermos colocando isso em prática, ligue para mim que iremos corrigir.’

Brendan Bechtel, Presidente do Conselho e
Diretor Executivo (CEO)

Visão daquilo a que aspiramos

Equipes extraordinárias, criando projetos inspiradores.

Valores e Compromissos

aquilo em que acreditamos e como fazemos isso



Nós valorizamos um desafio

- Fazer das ambições de nossos clientes uma realidade.
- Adaptar-se rapidamente e buscar sempre a melhor maneira de fazer tudo.

Nós fazemos a coisa certa

- Praticar o mais elevado nível de integridade e ética.
- Criar um legado positivo, por meio de projetos funcionais e sustentáveis.

Nós cuidamos uns dos outros

- Segurança e bem-estar acima de tudo.
- Tratar uns aos outros com o mais completo respeito.

Nós alcançamos o sucesso juntos

- Abraçar nossas diferenças, buscar pontos de vista diversificados, e escutar para compreender.
- Cultivar um senso profundo de inclusão.

Nós geramos confiança

- Desenvolver relações duradouras como “Uma só equipe” com nossos colegas, clientes e parceiros.
- Responsabilizar-nos por alcançar a excelência.

O Código de Conduta da Bechtel tem a finalidade de ajudar você a reconhecer e resolver questões de ética e conformidade que podem surgir durante o seu trabalho diário. Ele fornece informações gerais e orientação prática sobre o comportamento que se espera de você, tanto no trabalho quanto fora dele. Este Código de Conduta foi endossado e adotado pelo nosso conselho de diretores.

A quem ele se aplica?

Nosso Código de Conduta resume as normas de conduta que orientam nossas ações e se aplica globalmente a todos os funcionários da Bechtel, bem como aos membros do conselho de diretores, agentes, consultores, profissionais autônomos contratados, e outros, quando estiverem representando ou atuando para,

ou em nome da Bechtel. Nós esperamos que nossos parceiros, subcontratados e fornecedores em todo o mundo também se orientem por estes princípios. Nós procuramos por clientes e parceiros que compartilhem de nossos valores e normas de conduta.

Como devo utilizar este documento?

Familiarize-se com este Código de Conduta. Se você não tiver certeza se uma determinada ação ou curso de conduta contemplado são apropriados, consulte o Índice para encontrar a seção que tem mais chances de se aplicar ao seu problema. Cada seção inclui um resumo da política relevante da B, exemplos dos comportamentos que são esperados em relação a essa política, exemplos práticos em formato de Perguntas e Respostas, e informações sobre onde obter orientação adicional.

- Você recebe um cartão de aniversário de um fornecedor, contendo um vale-presente no valor de USD 100. Você pode ficar com ele? Vá até "Aceitação de cortesias comerciais".
- O representante de um cliente oferece a você um trabalho como freelancer para atualizar procedimentos técnicos desse cliente. Você pode fazer isso em seu tempo livre? Vá até "Relacionamentos apropriados com fornecedores".
- Você tem uma presença ativa em um site de rede social na Internet. Você pode se identificar como um funcionário da Bechtel? Vá até "Uso apropriado do tempo e recursos da Bechtel".

Por exemplo:



Perguntas comuns

O que devo fazer se ainda tiver dúvidas depois de consultar o documento ou se necessitar de uma interpretação da política aplicável da Bechtel?

Existem vários recursos aos quais você pode recorrer para obter orientação adicional. Considere conversar com seu gerente, supervisor ou com seu responsável local de Ética e Conformidade. Você também pode entrar em contato com a Linha direta de ética da Bechtel on-line, em helpline. bechtel.com, ou por telefone, ligando para 1-800-BECHTEL (1-800-232-4835) nos Estados Unidos e Canadá, ou para um dos números internacionais listados no site de Ética e Conformidade em myBechtel.

Muitas informações contidas neste documento parecem estar direcionadas para a legislação dos EUA, mas eu vivo e trabalho em um país diferente. O que as leis norte-americanas têm a ver comigo?

Uma vez que a Bechtel é uma corporação norte-americana, as leis dos EUA geralmente se aplicam à Bechtel e a seus funcionários em todo o mundo. A Bechtel cumpre com todas as leis aplicáveis, portanto, você precisa compreender e seguir as leis norte-americanas e locais de seu país, a menos que a conformidade com as leis locais viole a lei norte-americana, como por exemplo, o boicote de Israel pela Liga dos Estados Árabes (consulte a seção Antiboicote na página 37).

A condução de negócios da Bechtel

Esta seção trata de questões de ética e a condução de negócios com as quais você pode se deparar quando lida com pessoas e organizações, tanto dentro da empresa quanto fora dela. Ela também contém informações sobre certas questões legais que podem surgir em seu trabalho diário.



A Bechtel está comprometida com os mais elevados padrões de conduta comercial ética, e procura fazer negócios com clientes e parceiros que compartilhem de nossos valores.

A empresa conduz todas as suas transações comerciais de maneira correta, justa, imparcial e ética, e evita até mesmo a aparência de impropriedade. A honestidade é parte integrante de nosso comportamento ético, e a credibilidade é essencial para a manutenção de relacionamentos sólidos e duradouros. Este padrão de ética é um dos bens mais valiosos da Bechtel, e um resultado direto da sua conduta.

A Bechtel desenvolveu programas de educação e conscientização em ética e conformidade em muitas áreas temáticas para fornecer aos funcionários treinamento de conformidade específico ao trabalho e para aumentar o nível de conscientização e sensibilidade de todos a questões essenciais. Exige-se de todos os funcionários que participem dos workshops anuais de conscientização em ética e que realizem o treinamento de conformidade conforme designado.

Qual é o comportamento esperado?

- Aplique os mais elevados padrões de conduta comercial ética, tanto em espírito quanto na conduta, em seu trabalho diário.
- Trate de maneira justa todas as pessoas com as quais a Bechtel faz negócios, e evite situações que possam criar a aparência de parcialidade ou favoritismo.
- Comunique-se de maneira honesta. Se acreditar que alguém entendeu você de maneira errada, tente esclarecer a situação imediatamente.
- Não se apresente, ou à Bechtel, de maneira enganosa a ninguém.
- Reporte qualquer conduta observada que seja potencialmente antiética, ilícita, insegura ou, de alguma outra forma, que esteja em conflito com as normas de conduta da Bechtel ou as políticas da empresa.
- Coopere totalmente com todas as investigações da empresa a respeito de alegações de comportamentos que potencialmente estão violando as normas de ética da Bechtel.
- Participe dos workshops de conscientização ética anuais e faça todos os treinamentos de conformidade designados.

Perguntas comuns

O que significa conduzir todas as transações comerciais de maneira correta, honesta, justa, imparcial e ética?

Nós devemos sempre tratar nossos clientes, fornecedores, concorrentes e colegas funcionários com respeito e imparcialidade. Nunca se aproveite injustamente de ninguém por meio de manipulação, ocultação, apresentação enganosa ou uso indevido de informações de propriedade exclusiva, ou qualquer outra prática comercial imparcial.

Se eu observar algo que esteja violando o Código de Conduta, preciso reportar isso?

Sim. Todos temos a obrigação de informar à empresa sobre todos os incidentes envolvendo condutas ilegais ou antiéticas, ou violações da política da empresa. A Bechtel deseja fazer o que é certo, e não podemos resolver um problema se não tivermos conhecimento dele. Deixar de reportar uma conduta indevida pode resultar em ações disciplinares.

E se eu não tiver certeza a respeito dos fatos, ou não tiver informações suficientes para concluir que uma violação ocorreu?

Todos somos responsáveis por questionar se estivermos preocupados com a possibilidade de as normas de conduta da Bechtel não estarem sendo cumpridas. Converse com nosso gerente, com o responsável por Ética e Conformidade da empresa, ou entre em contato com a [Linha direta de Ética](#). Eles podem ajudar você a determinar se uma questão de ética existe ou não.



Orientação adicional

Se você se encontrar em uma situação em que não tenha certeza a respeito de uma prática comercial correta, ou estiver confuso acerca de alguma política da Bechtel, consulte a Política corporativa 102, Conduta comercial ética. Se ainda tiver dúvidas, peça ajuda. Consulte seu supervisor ou gerente, o Departamento de Recursos Humanos, o Departamento Jurídico, o responsável por Ética e Conformidade da sua organização, ou a [Linha Direta de Ética](#) da Bechtel, para obter orientação.

Como parte dos Compromissos da Bechtel, nós incentivamos a abertura, o trabalho em equipe e a confiança. Nosso sucesso depende de nossa capacidade de criar equipes dinâmicas, diversificadas e móveis, aonde e quando elas forem necessárias. Nós respeitamos uns aos outros e valorizamos a diversidade que acompanha as diferentes origens, experiências e pontos de vista.

A Bechtel é uma empregadora que oferece igualdade de oportunidades e que baseia as decisões de emprego em mérito, experiência, habilidades e potenciais. As decisões de emprego são feitas independentemente de raça, cor, gênero, idade, religião, origem nacional, ancestralidade, deficiência física ou mental, status de veterano, orientação sexual e outras bases para discriminação proibidas pela legislação aplicável.

A Bechtel mantém um ambiente de trabalho livre de discriminação, assédio / hostilização e/ou retaliação ilícitos. Nós não toleramos condutas de assédio ou hostilização que

afetem benefícios tangíveis do trabalho, interfiram com o desempenho profissional de uma pessoa, ou criem um ambiente de trabalho intimidante, hostil ou ofensivo, independentemente de onde o local de trabalho esteja situado, o que pode incluir as dependências do cliente ou uma reunião de negócios fora de nossas instalações.

A Bechtel não tolera atividades que contribuam para o tráfico de pessoas, o uso de trabalho infantil ou trabalho forçado na execução dos contratos da Bechtel por nossos funcionários ou subcontratados.

Qual é o comportamento esperado?

- Pense e aja globalmente, atraindo, desenvolvendo e retendo uma força de trabalho diversificada, que gere inovação e promova a inclusão.
- Cuide de manter um ambiente de trabalho que promova o respeito por todos e pelos direitos humanos de colegas de trabalho, parceiros, fornecedores, clientes e comunidades vizinhas.
- Trabalhe produtivamente com funcionários, clientes e prestadores de serviços para potencializar os talentos, habilidades e experiências de cada um para atingir metas individuais e da organização.
- Contribua para o compromisso da Bechtel com a diversidade em nossa força de trabalho global.
- Nunca se envolva em brincadeiras sexuais inapropriadas ou faça investidas sexuais inapropriadas direcionadas a funcionários ou outras pessoas no local de trabalho.
- Não faça piadas vulgares, estereotipadas ou ofensivas que possam violar nossa política ou nossa Visão, Valores e Compromissos
- Nunca faça comentários pejorativos sobre qualquer raça, grupo étnico, gênero, religião, grupo étnico ou deficiência.
- Nunca envie e-mails ou notas sexualmente sugestivas, ou que contenham comentários, piadas ou imagens que tenham o potencial de ser ofensivos com base em raça, idade, gênero, religião, grupo étnico ou deficiência.

Perguntas comuns

O que queremos dizer com diversidade e inclusão?

Na Bechtel, a inclusão e diversidade globais significam respeitar, apreciar e dar valor às diferenças de cada pessoa, e assegurar que todas elas sejam cuidadosamente integradas à cultura da Bechtel, preservando suas qualidades únicas. Nossos compromissos incluem o seguinte:

- Nós criaremos uma cultura inclusiva e diversificada, em que nossos colegas se sintam valorizados, desafiados, motivados e tratados com imparcialidade.
- Nós investiremos em nossas pessoas e desenvolveremos uma liderança diversificada para atender às nossas necessidades empresariais, gerando, ao mesmo tempo, resultados excepcionais para nossos clientes.
- Nós nos responsabilizaremos, e a nossos colegas, por colocar estes compromissos em prática.

Como a Bechtel se beneficia da diversidade?

O compromisso da Bechtel com a maximização dos talentos e pontos de vista únicos de nossa força de trabalho nos proporciona uma vantagem competitiva, pois podemos potencializar essas diferenças para alcançar melhores resultados. Isso permite à Bechtel compreender e atender melhor aos requisitos e expectativas diversos de nossos clientes globais. A diversidade e a inclusão também ajudam a Bechtel a atrair e reter funcionários altamente talentosos ao redor do planeta.

O que devo fazer se for vítima de, ou testemunhar, um incidente de discriminação ou assédio / hostilização?

Reporte imediatamente esse incidente para o Departamento de Recursos Humanos, a [Linha direta de Ética](#), ou seu gerente. Você também pode entrar em contato com o Especialista em resolução de disputas de funcionários, pelo telefone 1-888-EDR-INFO (chamada gratuita) ou +1-571-392-6550 (para chamadas internacionais).



Orientação adicional

Em caso de dúvidas a respeito do programa de diversidade da Bechtel, consulte o site de Diversidade e Inclusão da Bechtel, em myBechtel. Informações sobre a política de Igualdade de Oportunidades de Emprego, Ações Afirmativas e Ambiente de Trabalho Livre de Discriminação e Assédio podem ser encontradas em Política 105, no Manual de Políticas de Pessoal—EUA (“Livro Vermelho”), Política A105, no Manual de Políticas de Pessoal—Internacional (“Livro Verde”), e na página EEO-AA myBechtel da Bechtel. Você também pode consultar a política de Relacionamentos no Local de Trabalho da Bechtel, que é a Política A401J no Livro Verde e Política 401J no Livro Vermelho.

A Bechtel conduz todos os negócios com o maior cuidado para com o meio ambiente e com a saúde e segurança de seus funcionários, parceiros, contratados e clientes, bem como as pessoas nas comunidades em que trabalhamos.

Estamos comprometidos a alcançar e manter um desempenho com “Zero Incidente”, e a trabalhar com todas as partes interessadas pertinentes para melhorar a eficácia de SSMA em nosso setor. Sustentar esse compromisso

requer que a empresa, e seus funcionários, compreendam e cumpram todas as leis e regulamentações de saúde, segurança e meio ambiente aplicáveis.

Qual é o comportamento esperado?

- Execute todo o trabalho com o compromisso de eliminar e/ou mitigar perigos e impactos ao meio ambiente, de saúde e de segurança.
- Conduza todas as atividades de maneira a proteger os funcionários, clientes e subcontratados da Bechtel, e as comunidades locais, sem deixar de respeitar o direito à segurança e proteção de nossos vizinhos.
- Certifique-se de que você, e outros em sua área de responsabilidade, compreendem e atendem às normas e regulamentações aplicáveis da Bechtel relacionadas às leis ambientais, de saúde e de segurança, e à saúde, segurança e proteção das comunidades.
- Compreenda as condições ambientais, de saúde e de segurança e os perigos associados em sua área de trabalho e aplique medidas apropriadas para eliminar ou controlar esses perigos.
- Notifique seu gerente e a área de SSMA sobre qualquer incidente de saúde, segurança ou meio ambiente.
- Assegure que as lições aprendidas com incidentes de saúde, segurança ou meio ambiente, novas tecnologias e mudanças nas leis e regulamentações sejam comunicadas a outros em sua área de trabalho.

Perguntas comuns

Que assuntos são abordados quando se discute a conformidade com SSMA?

O termo SSMA abrange três disciplinas distintas: saúde, segurança e meio ambiente. O tópico “saúde” inclui higiene industrial e serviços médicos. Os tópicos de SSMA podem ser aplicáveis tanto ao local de trabalho quanto fora dele, dependendo do escopo e do perfil de risco do projeto. A Política Corporativa 111 descreve o compromisso e as expectativas de SSMA da Bechtel.

Como posso ficar sabendo sobre os requisitos ambientais?

Os projetos da Bechtel devem incluir a elaboração e constante atualização de um Plano de Gestão Ambiental (PGA) incluindo requisitos ambientais e medidas mitigadoras aplicáveis ao projeto. O PGA também descreve as responsabilidades do pessoal, das partes interessadas internas e externas, e a proteção dos recursos naturais, culturais e das comunidades.

Quais são as políticas e procedimentos de SSMA que eu preciso conhecer?

Você deve familiarizar-se com o Sistema de Gestão e Processos e Procedimentos Essenciais de SSMA da Bechtel, os Requisitos e Princípios Absolutos Essenciais à Vida, planos de SSMA específicos aos projetos, requisitos de treinamento de SSMA de sua função, e os locais onde se encontram recursos adicionais de SSMA.

Como devemos tentar evitar impactos adversos sobre a saúde, a segurança e a proteção das comunidades?

Nós buscamos nos ocupar de nossas atividades de Engenharia, Suprimentos e Construção (EPC) de maneira a não impactar negativamente a segurança física ou mental de nossos vizinhos, violar a segurança de suas propriedades ou atividades econômicas, ou impedir o progresso de suas comunidades.

Orientação adicional

Se você não tiver certeza sobre os requisitos ou procedimentos de saúde, segurança e meio ambiente, independentemente de eles serem requisitos externos ou internos, peça esclarecimentos ou ajuda. Primeiramente, consulte seu supervisor ou gerente, e então converse com seu supervisor de SSMA local. Se mais esclarecimentos se fizerem necessários, ou se os questionamentos permanecerem, entre em contato com sua Unidade de Negócios Global (GBU) e/ou o profissional corporativo de SSMA. Outro recurso é o site de SSMA no myBechtel.



Na Bechtel, nós buscamos fornecer projetos que deixem nossos clientes, colegas e comunidades orgulhosos. Nós aplicamos nosso conhecimento especializado de engenharia, gestão de projetos e construção para ajudar sociedades a apoiar suas populações crescentes e superar desafios de conectividade, resiliência e gestão de recursos.

Nós consideramos a sustentabilidade como nossa responsabilidade de acentuar os efeitos positivos de nossos projetos, onde possível, e mitigar os efeitos negativos. Nós acreditamos que não estamos simplesmente fornecendo bens físicos para nossos clientes

e comunidades, mas também criando um ambiente capacitador, que irá beneficiá-los a longo prazo. Nós trabalhamos para proteger o meio ambiente e conservar recursos naturais, apoiar as comunidades locais, criar novos empregos e melhorar economias.

Qual é o comportamento esperado?

- **Conservação:** Implemente atividades econômica e operacionalmente praticáveis para proteger o meio ambiente, incluindo a redução no consumo de energia e nas emissões atmosféricas, o consumo de água e de recursos, e a geração de resíduos.
- **Partes interessadas:** Envolver-se com as partes interessadas principais para desenvolver entendimento e manter a confiança. Implemente programas que melhorem a qualidade de vida nos locais onde trabalhamos, ou que ajudem a tratar de problemas sociais mais amplos.
- **Local de trabalho:** Crie e mantenha locais de trabalho que promovam os padrões de ética, qualidade, meio ambiente, saúde e segurança da Bechtel.
- **Respeito:** Trate a todos com respeito e dignidade, e promova a diversidade no local de trabalho em consonância com a Visão, Valores e Compromissos da Bechtel.
- **Fornecedores:** Proíba e previna o tráfico de pessoas e o trabalho escravo em qualquer parte de nossas operações globais ou de nossas cadeias de suprimentos.



Você poderá ter acesso a diversos tipos de informações de propriedade exclusiva, confidenciais ou particulares pertencentes à Bechtel ou a seus clientes, fornecedores, funcionários ou outros.

Você deve usar informações confidenciais somente para as finalidades a que se destinam, e como parte de suas obrigações na Bechtel. Tais informações podem ser compartilhadas com

funcionários e outras pessoas somente com base na necessidade de saber e conforme autorizado pelo responsável por tais informações na Bechtel.

Qual é o comportamento esperado?

- Nunca use informações confidenciais da empresa, de clientes, fornecedores, terceiros ou de funcionários para outras finalidades que não o propósito comercial pretendido.
- Cumpra os acordos de confidencialidade dos quais a Bechtel faz parte.
- Não aceite informações confidenciais não relacionadas ao seu trabalho.
- Se você receber informações não marcadas como confidenciais, mas acreditar que elas são confidenciais, deve informar isso à pessoa que as forneceu a você e dar continuidade ao processo, se necessário, para assegurar que essas informações sejam devidamente classificadas e protegidas.
- Se suas obrigações exigirem que você realize pesquisas para compreender os negócios e estratégias de concorrentes, empregue somente fontes legítimas e evite ações que sejam ilegais ou antiéticas, ou ainda que possam causar embaraços à Bechtel.
- Não use informações confidenciais de seus empregadores anteriores, nem as compartilhe com colegas. Não faça o upload de documentos desses empregadores, nem traga cópias impressas deles para a Bechtel.
- Se alguém tentar fornecer a você informações confidenciais que você não tenha autorização para receber, recuse-as e informe seu supervisor ou gerente.
- Lembre-se de que a sua obrigação de proteger informações confidenciais, aprendida na Bechtel, continua mesmo depois de você deixar a empresa.

Perguntas comuns

Eu elaborei desenhos de design e gostaria de mantê-los em meu portfólio como "modelos". Posso fazer isso?

De modo geral, as propriedades intelectuais produzidas enquanto você é um funcionário da Bechtel pertencem à Bechtel. Embora você leve seu conhecimento e habilidades com você quando deixa a empresa, esses materiais permanecem sendo propriedade da Bechtel e não podem ser levados com você.

Além disso, alguns de nossos contratos transferem a titularidade da propriedade intelectual do projeto para nossos clientes. Até mesmo usar materiais de um projeto em outro pode violar nossos acordos contratuais.

Eu trabalhava para um concorrente da Bechtel e tenho insights únicos sobre os negócios desse concorrente que poderiam ser muito úteis para a Bechtel. Posso compartilhar essas informações com meu gerente?

Não. Você pode utilizar o conhecimento e as habilidades gerais aprendidos no emprego anterior, mas jamais deve usar ou compartilhar informações de propriedade exclusiva ou confidenciais que você tenha recebido enquanto trabalhava para um antigo empregador.

Eu recebi uma cópia da proposta de um concorrente pelo correio, de uma fonte desconhecida. O que devo fazer?

Pare de ler o documento imediatamente. Não faça nenhuma cópia dele, nem o mostre para ninguém mais. Consulte seu gerente ou o Departamento Jurídico imediatamente para determinar as próximas providências a tomar.

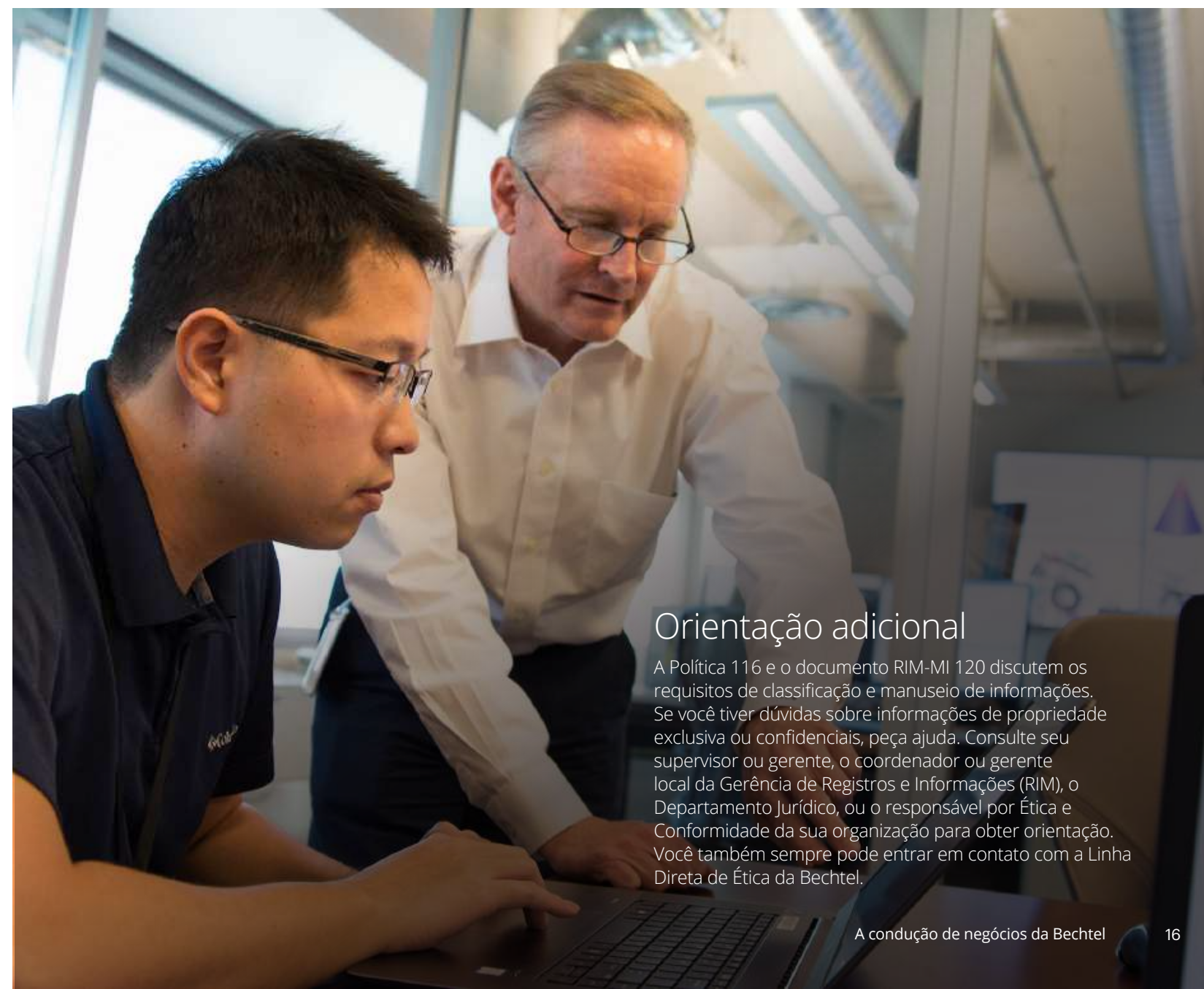
Eu possuo informações de clientes que estão marcadas como confidenciais. Eu acredito que seria muito útil para meu projeto e o cliente se eu compartilhasse essas informações com um de nossos fornecedores. Como posso descobrir se posso ou não fazer isso?

Deve haver uma pessoa da Bechtel em seu projeto que é responsável por administrar as obrigações de confidencialidade da Bechtel para

com seu cliente. Essa pessoa pode ser o seu gerente ou o administrador do seu projeto. Se não for, qualquer um deles deve poder lhe dizer quem é essa pessoa responsável.

Estou prestes a ser transferido para outro projeto da Bechtel. Posso trazer comigo informações sobre meu projeto atual que seriam úteis para o próximo?

De modo geral, não. No entanto, consulte o Departamento Jurídico para determinar que uso, se algum, você pode fazer dessas informações.



Orientação adicional

A Política 116 e o documento RIM-MI 120 discutem os requisitos de classificação e manuseio de informações. Se você tiver dúvidas sobre informações de propriedade exclusiva ou confidenciais, peça ajuda. Consulte seu supervisor ou gerente, o coordenador ou gerente local da Gerência de Registros e Informações (RIM), o Departamento Jurídico, ou o responsável por Ética e Conformidade da sua organização para obter orientação. Você também sempre pode entrar em contato com a Linha Direta de Ética da Bechtel.

Espera-se de você que empregue extremo cuidado para registrar e fornecer informações de modo completo e preciso nos registros e relatórios comerciais. Em alguns casos, a omissão de informações necessárias pode fazer com que um relatório ou registro se torne impreciso. A precisão dos registros comerciais da Bechtel é essencial para a operação do negócio.

Qual é o comportamento esperado?

- Forneça informações com precisão e honestidade nos relatórios e registros da empresa.
- Não engane nem desinforme outras pessoas fornecendo informações imprecisas em registros comerciais.
- Preste atenção aos detalhes para garantir que os registros sejam precisos.

Perguntas comuns

Quais seriam alguns exemplos do fornecimento de informações imprecisas ou desonestas em um registro comercial?

Alguns exemplos do lançamento de informações desonestas incluem os seguintes:

- Aprovar as horas lançadas em um registro de tempo quando se sabe que a pessoa em questão não trabalhou naquele dia.
- Apresentar um relatório de despesas para refeições não feitas, quilometragem não rodada, ou passagens aéreas não usadas.
- Aprovar os resultados de testes de uma instalação (p. ex., testes de desempenho ou de certificação de material) quando o teste não foi efetivamente realizado.

O que eu devo fazer se tomar conhecimento de que um colega funcionário lançou informações imprecisas no relatório de despesas dele?

Converse com seu gerente a respeito da situação. Se você não se sentir confortável para conversar com seu gerente, entre em contato com o Departamento de Recursos Humanos ou com o responsável por Ética e Conformidade de sua organização.

Que consequências podem decorrer do lançamento de informações desonestas nos registros da empresa?

O fornecimento de informações falsas em um relatório da empresa pode gerar ações disciplinares, que podem levar até mesmo à demissão. Isso também pode gerar responsabilidades civis ou criminais para você e para a Bechtel.

Exemplos de informações que devem ser lançadas com precisão nos registros e relatórios comerciais:

- Informações de receita e custos em relatórios financeiros.
- Faturas.
- Incidentes de segurança, quase-acidentes e dias de trabalho perdidos.
- Perda ou roubo de informações sigilosas ou equipamentos.
- Resultados de testes.
- Novos trabalhos programados.
- Despesas.
- Horas trabalhadas e o código de lançamento correto em um registro de tempo.
- Qualificações educacionais ou histórico de trabalho em uma solicitação de emprego.



Orientação adicional

Se você tiver alguma preocupação sobre informações falsas lançadas em algum registro comercial da Bechtel, alerte seu supervisor ou gerente. Você também pode solicitar orientação para o Departamento Jurídico, o responsável por Ética e Conformidade da sua organização, ou a Linha Direta de Ética.

A Bechtel se compromete a atender totalmente às disposições da legislação e dos acordos de licença aplicáveis relacionados a materiais protegidos por direitos autorais, incluindo material escrito, fotografias e software. A empresa licencia ou assina os programas de software e materiais de consulta necessários, tais como códigos e normas do setor, para uso na Bechtel. A Bechtel não viola os direitos de propriedade intelectual de terceiros. A reprodução ou transmissão não autorizadas de material escrito ou software é ilegal, prejudicial aos interesses e à reputação da Bechtel e contra a política da Bechtel.

Qual é o comportamento esperado?

- Afixe um aviso de direitos autorais e/ou propriedade intelectual apropriado da Bechtel ou do cliente em materiais escritos, fotográficos ou gráficos gerados por funcionários da Bechtel.
- Obtenha permissão do detentor dos direitos autorais antes de fazer cópias de materiais escritos, fotográficos ou gráficos protegidos que se originem de fora da Bechtel, incluindo qualquer conteúdo encontrado na Internet.
- Antes de fazer cópia de qualquer software, certifique-se de que as licenças de software aplicáveis permitem fazer cópias (p. ex., para backup ou arquivo).

Perguntas comuns

Estou escrevendo um relatório técnico para nosso cliente em um projeto. Como saber qual aviso de direitos autorais eu preciso colocar em meu relatório?

O Procedimento do Departamento de Engenharia sobre a Proteção de Propriedade Intelectual (3DP-G03-00012) fornece detalhes sobre a forma do aviso a ser usada em diferentes contextos. Uma instrução específica do projeto normalmente esclarece qual é o aviso apropriado para o seu projeto. Consulte o gerente de engenharia do seu projeto.

Eu encontrei um excelente gráfico na Internet. Posso copiá-lo em uma apresentação do PowerPoint que farei em uma futura reunião de negócios?

O gráfico que você encontrou pode estar protegido por direitos autorais. Se esse for o caso, você precisa obter permissão para utilizá-lo

em uma apresentação de negócios. Consulte seu gerente ou o Departamento Jurídico para obter orientação sobre como conseguir permissão para usar esse gráfico.

Eu recebi um e-mail com um link para um vídeo divertido no YouTube que seria perfeito para uma apresentação de segurança em uma reunião que está para acontecer na Bechtel. Posso usá-lo?

De modo geral, nós não utilizamos vídeos baixados do YouTube sem a permissão do titular dos direitos autorais, que é normalmente a pessoa ou entidade que fez o vídeo. Às vezes, é difícil identificar o detentor dos direitos autorais, mas isso não justifica um uso não permitido. Por outro lado, é perfeitamente aceitável distribuir o link por e-mail para um grupo de trabalho da Bechtel, caso isso sirva a uma finalidade de negócios.

Eu faço muito trabalho da Bechtel em meu computador em casa. Posso instalar uma cópia de um software da Bechtel em meu computador doméstico?

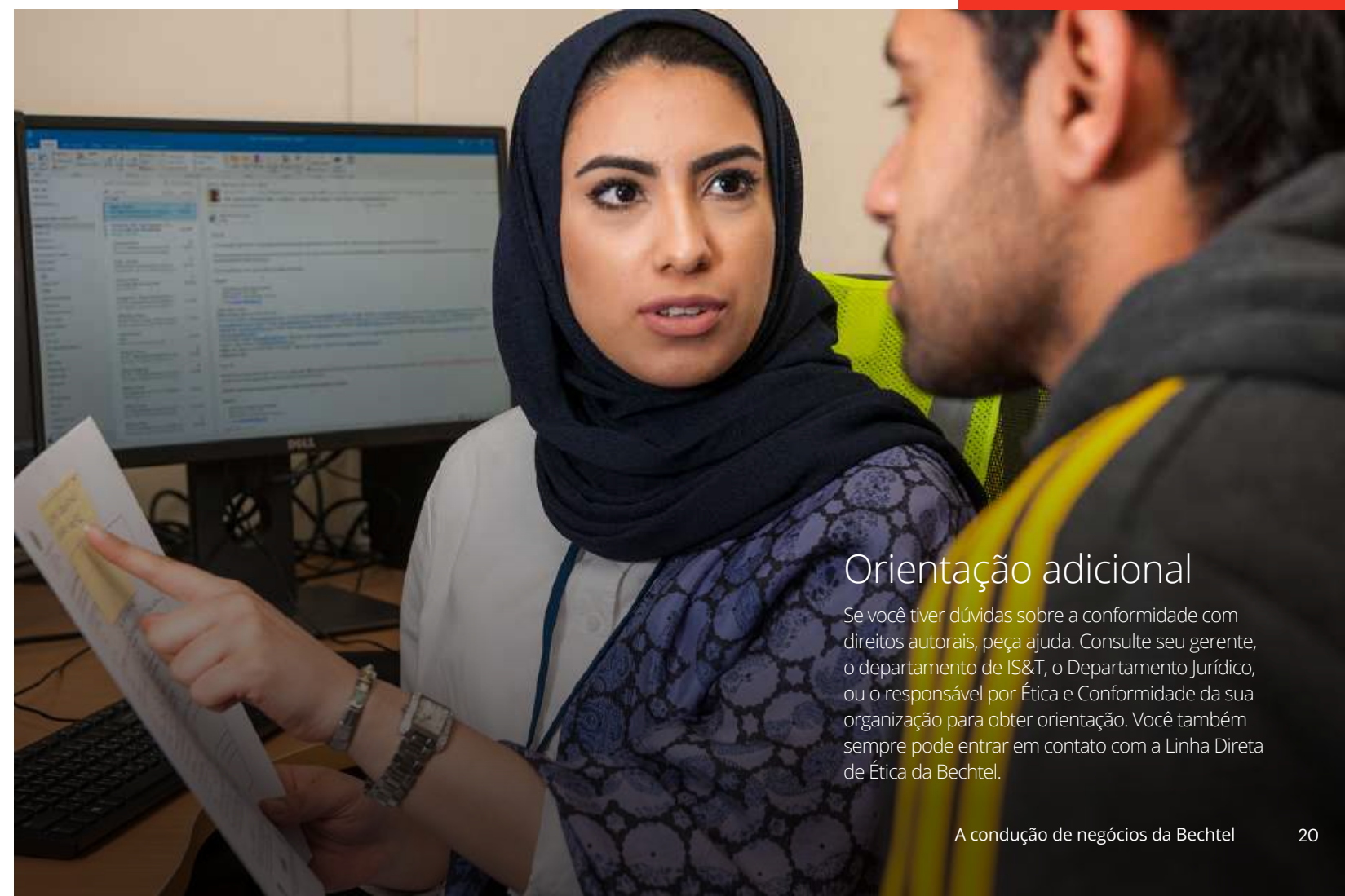
Não. Existe um número limitado de aplicativos de software que a Bechtel negociou para serem disponíveis para uso doméstico. Consulte seu representante de Sistemas e Tecnologia da Informação (IS&T) para obter orientação.

Se um software está instalado em um computador da Bechtel, pode-se fazer uma cópia para uso em outro computador da Bechtel?

Não, isso não é correto, a menos que a licença desse software permita especificamente a execução dessa cópia. Consulte seu representante de Sistemas e Tecnologia da Informação (IS&T).

O termo “material escrito” inclui textos e material gráfico, em forma impressa ou eletrônica. Isso inclui:

- Jornais, periódicos especializados e livros.
- Desenhos e especificações.
- Imagens disponíveis na Internet.



Orientação adicional

Se você tiver dúvidas sobre a conformidade com direitos autorais, peça ajuda. Consulte seu gerente, o departamento de IS&T, o Departamento Jurídico, ou o responsável por Ética e Conformidade da sua organização para obter orientação. Você também sempre pode entrar em contato com a Linha Direta de Ética da Bechtel.

Os negócios da Bechtel devem sempre ser obtidos ou perdidos com base em mérito. Você somente deve oferecer ou aprovar cortesias comerciais que sejam legais, apropriadas e em total conformidade com as políticas e instruções da Bechtel, e que não suscitem a percepção razoável de que estejam sendo oferecidas com a finalidade de se obter uma vantagem comercial indevida. Nunca utilize fundos ou recursos próprios para evitar reportar ou buscar obter aprovação de uma cortesia comercial que não pode ser fornecida pela Bechtel.

Presentes e cortesias comerciais destinados a certas pessoas, tais como funcionários, autoridades e representantes governamentais, bem como a funcionários de empresas estatais, estão sujeitos a leis e regulamentações complexas. As leis anticorrupção também se estendem a funcionários de organizações internacionais públicas e a pessoas físicas. Os parceiros de negócios da Bechtel também

podem contar com políticas internas que limitem ou proíbam cortesias comerciais. Se você estiver em posição de oferecer ou aprovar tais cortesias comerciais, deve familiarizar-se com as políticas e instruções da empresa, e com as leis aplicáveis. (Consulte a seção Oferecimento de cortesias comerciais para funcionários do governo dos EUA, na página 29, e a seção Anticorrupção, na página 41).

Qual é o comportamento esperado?

- Assegure-se de que todos os presentes ou itens de entretenimento sejam apropriados, devidamente aprovados e contabilizados, e em total conformidade com a política da Bechtel, as instruções da gerência, e todas as leis aplicáveis.
- Obtenha aprovação de seu supervisor antes de oferecer qualquer cortesia comercial com valor de mercado superior a USD 100.
- Em áreas geográficas onde a troca de presentes de negócios sejam costumeiras, certifique-se de que esses presentes tenham valor limitado (ao nível das cortesias usuais), que não excedam as práticas comerciais locais geralmente aceitas, que sejam livres de qualquer implicação de obrigação, que sejam aprovados pelo nível gerencial apropriado, e que sejam devidamente registrados, conforme requerido pela Instrução da Gerência de Ética e Conformidade 102.
- Ofereça somente cortesias comerciais que o destinatário tenha a permissão de aceitar, de acordo com as regras de aceitação de presentes da organização desse destinatário.
- Quanto não tiver certeza sobre as regras, solicite orientação para seu gerente, o responsável por Ética e Conformidade local ou o Departamento Jurídico.

Perguntas comuns

Existem categorias de presentes ou cortesias comerciais que nunca devem ser oferecidos?

Você nunca deve oferecer nenhum presente ou item de entretenimento que seja ilegal, incluindo qualquer coisa oferecida a um funcionário governamental em violação às leis antissuborno locais ou internacionais. Outros presentes que são sempre inaceitáveis incluem os seguintes:

- Qualquer presente em dinheiro ou equivalente em dinheiro (tal como vales-presentes, descontos, empréstimos, ações e opções de compra de ações).
- Qualquer presente ou item de entretenimento que possa implicar uma obrigação do doador, ou que possa ser considerado excessivo ou de mau gosto.
- Qualquer presente ou item de entretenimento que seja oferecido em troca de algo (quid pro quo).
- Qualquer item de entretenimento que seja indecente, de conotação sexual, que não atenda ao valor da Bechtel de respeito mútuo, ou que possa de alguma forma afetar adversamente a reputação da Bechtel.

Orientação adicional

Se você estiver com algum problema relacionado à oferta de cortesias comerciais, consulte seu gerente, o responsável por Ética e Conformidade local ou o Departamento Jurídico. Para obter orientação relacionada, consulte a seção Aceitação de cortesias comerciais, na página 61.



Antes de oferecer uma cortesia comercial, pergunte-se o seguinte:

- O presente se destina a desenvolver um relacionamento comercial ou oferecer uma cortesia comercial usual, ou você está esperando influenciar a objetividade do destinatário em tomar uma decisão de negócios?
- O momento desse oferecimento poderá fazer com que outras pessoas duvidem da objetividade do destinatário ou de suas intenções?
- Você tem certeza de que o presente ou item de entretenimento é legal em seu país e no país do destinatário pretendido?
- Receber esse presente ou item de entretenimento é permitido pela organização do destinatário?
- Você está oferecendo um presente que você não teria permissão de aceitar? (Consulte a seção Aceitação de cortesias comerciais, na página 61.)

Você pode voluntariamente participar de causas políticas ou comitês de ação política (PAC) em seu tempo livre pessoal. Em termos de política da empresa, a Bechtel não aplica pressões diretas ou indiretas sobre nenhum funcionário para que faça qualquer contribuição política ou participe do apoio a um partido político, candidatura política de qualquer pessoa, ou causa política. Além disso, você absolutamente não precisa fazer uma contribuição para o PAC da Bechtel, mesmo se receber uma solicitação.

Nos Estados Unidos, e em muitos outros países, as atividades políticas corporativas são consideravelmente limitadas pela lei. Como regra geral, as contribuições políticas de fundos corporativos, ou o uso de propriedades, serviços, ou outros bens corporativos (incluindo o tempo de trabalho de funcionário dedicado a tais atividades) para fins políticos são proibidos ou altamente restritos. Nos casos em que tais atividades políticas forem permitidas, todos os custos incorridos em associação a elas devem ser estritamente contabilizados.

As leis norte-americanas permitem à Bechtel fazer lobby em questões que afetem seus interesses. A definição de lobby nos EUA pode incluir ações realizadas direta ou indiretamente com a intenção de influenciar autoridades dos poderes executivo ou legislativo dos EUA. As atividades de lobby podem desencadear diversas questões complexas, tais como os requisitos de notificação, e se os custos relacionados são dedutíveis de impostos ou permitidos para fins contábeis de contratos governamentais.

Qual é o comportamento esperado?

- Não participe de atividades políticas durante o horário de trabalho da empresa ou utilizando recursos da empresa.
- Não circule ou exiba materiais de natureza política em instalações ocupadas pela Bechtel.
- Nos Estados Unidos, notifique o escritório em Washington, D.C. sobre qualquer consulta ou visita (planejada ou não) a ou de autoridades do poder executivo ou legislativo dos EUA, ou de candidatos políticos.
- Fora dos Estados Unidos, notifique o gerente da Bechtel para o país sobre qualquer consulta ou visita a ou de autoridades governamentais ou candidatos políticos.
- Coordene todas as consultas e visitas de qualquer autoridade governamental ou candidato político estadual ou local dos EUA com a organização de Comunicações e Assuntos Externos.
- Se você se envolver em atividades que tenham a finalidade de influenciar, direta ou indiretamente, uma autoridade dos poderes executivo ou legislativo dos EUA, certifique-se de compreender os requisitos de notificação e as práticas de lançamento aplicáveis.
- Certifique-se de que todas as contribuições corporativas ou de projetos, eventos políticos, e o uso de tempo e recursos da empresa para fins políticos são aprovados pela área corporativa de Regiões e Assuntos Governamentais no escritório da Bechtel em Washington, D.C. (para assuntos federais, estaduais ou locais nos EUA), ou pelo gerente para o país aplicável (fora dos EUA).

Perguntas comuns

O que acontece se um projeto recebe uma solicitação do representante congressional local para participar de um evento de captação de recursos e para contribuir com fundos? Podemos doar fundos corporativos e participar do evento?

Todas as solicitações deste tipo devem ser encaminhadas para o escritório de Washington, D. C. É ilegal fazer contribuições corporativas para

um candidato ao Congresso. A contribuição de fundos pode ser feita a um candidato por meio do PAC da Bechtel, o qual é gerenciado pelo escritório de Washington, D. C. As decisões sobre contribuições são tomadas pelo Conselho do PAC da Bechtel.



Orientação adicional

Se você não estiver certo sobre a prática de negócios usual em relação a atividades políticas, consulte seu supervisor ou gerente, o Departamento de Recursos Humanos, o Departamento Jurídico, a área corporativa de Assuntos Governamentais, ou o escritório em Washington, D. C. Você também pode entrar em contato com o responsável por Ética e Conformidade da sua organização, ou a Linha Direta de Ética da Bechtel.

O que devo fazer se me sentir pressionado a contribuir ou participar de uma causa política?

Você tem o direito de se recusar a contribuir sem represálias. Caso você se encontre em uma situação em que se sinta sob pressão, deve conversar com seu gerente ou contatar o Departamento de Recursos Humanos, o Departamento Jurídico, o responsável por Ética e Conformidade da sua organização, ou a Linha Direta de Ética da Bechtel.

Qual é a política da empresa a respeito de assuntos políticos locais? Um projeto pode comprar entradas para um evento político de captação de recursos para uma autoridade local, tal como um membro da câmara municipal?

Isso pode ser OK em algumas jurisdições, mas diversos países têm leis diferentes para diferentes gabinetes ou jurisdições. Por exemplo, nos EUA, as leis que governam contribuições políticas estaduais e locais variam de um estado para outro. Entre em contato com a área corporativa de Comunicações e Assuntos Externos ou com o Departamento Jurídico para obter orientação.

O que é o PAC da Bechtel?

O Comitê de Ação Política da Bechtel (PAC da Bechtel), organizado como um fundo segregado distinto do Bechtel Group, Inc. nos termos da lei eleitoral dos EUA, é financiado exclusivamente a partir de doações individuais. Segundo a lei federal, corporações não têm permissão de fazer contribuições a candidatos federais, mas podem criar comitês de ação política, os quais podem fazer tais contribuições. Um PAC é um comitê organizado com a finalidade e a intenção de apoiar candidatos políticos financeiramente. Os PACs recebem e angariam dinheiro de funcionários qualificados e fazem doações para campanhas políticas. Portanto, eles proporcionam uma maneira indireta de os funcionários participarem de campanhas.

Se eu não contribuir para o PAC da Bechtel, prejudicarei minha carreira?

As contribuições para o PAC da Bechtel não são informadas para a gerência. Não contribuir não irá prejudicar a sua carreira e, da mesma forma, decidir contribuir não trará nenhum benefício ao seu emprego na Bechtel.

| números países possuem leis que proíbem comportamentos anticoncorrenciais. A Bechtel está comprometida em conduzir suas atividades de negócios em total conformidade com as leis antitruste e de concorrência das jurisdições onde a empresa opera, incluindo os Estados Unidos e a União Europeia. De modo geral, essas leis proíbem acordos ou ações que possam restringir o comércio ou reduzir a concorrência.

As violações podem incluir acordos entre concorrentes para fixar ou controlar preços ou fraudar licitações, boicotar determinados fornecedores ou clientes, alocar produtos, territórios ou mercados, ou ainda limitar a

produção ou venda de produtos ou serviços. Em alguns casos, as leis antitruste podem proibir a discriminação de preços na venda ou compra de mercadorias.

Qual é o comportamento esperado?

- Esteja ciente dos requisitos antitrustes das leis nas jurisdições onde a Bechtel opera, e compreenda que tais leis se aplicam tanto a comunicações formais como informais.
- Se você estiver envolvido em atividades de associações comerciais, ou em outras situações que envolvam comunicações informais entre concorrentes, clientes, parceiros de negócios ou fornecedores, não discuta preços, políticas

ou estratégias de preços, termos e condições de contratos, planos de marketing e assuntos similares de interesse da concorrência.

- Se um concorrente ou outro terceiro tentar iniciar discussões indevidas ou fornecer a você documentos a respeito destes tópicos, desvencilhe-se da discussão imediatamente e entre em contato com seu supervisor ou gerente, e com o Departamento Jurídico.

Perguntas comuns

Eu tenho relacionamentos amigáveis com colegas que trabalham em outras empresas deste setor. O que há de errado em manter discussões informais ocasionais sobre o que está acontecendo no mercado?

Mesmo conversas casuais com concorrentes podem ser vistas como uma tentativa de enviar "sinais" sobre as estratégias de licitações ou práticas de preços da Bechtel. Você deve tomar o cuidado de evitar todas as conversas ou atividades que possam ser vistas como questionáveis ou que possam resultar em alegações de atividades anticoncorrenciais. Isso não tem a finalidade de proibir discussões sobre estratégias em projetos específicos ou potenciais, as quais ocorrem como parte da cooperação normal de equipes para fornecer mais capacidade a um cliente.

O que devo fazer se o cliente para o qual eu fui cedido fornecer para mim uma planilha que inclua informações de preços de concorrentes em conexão a uma licitação ainda em aberto?

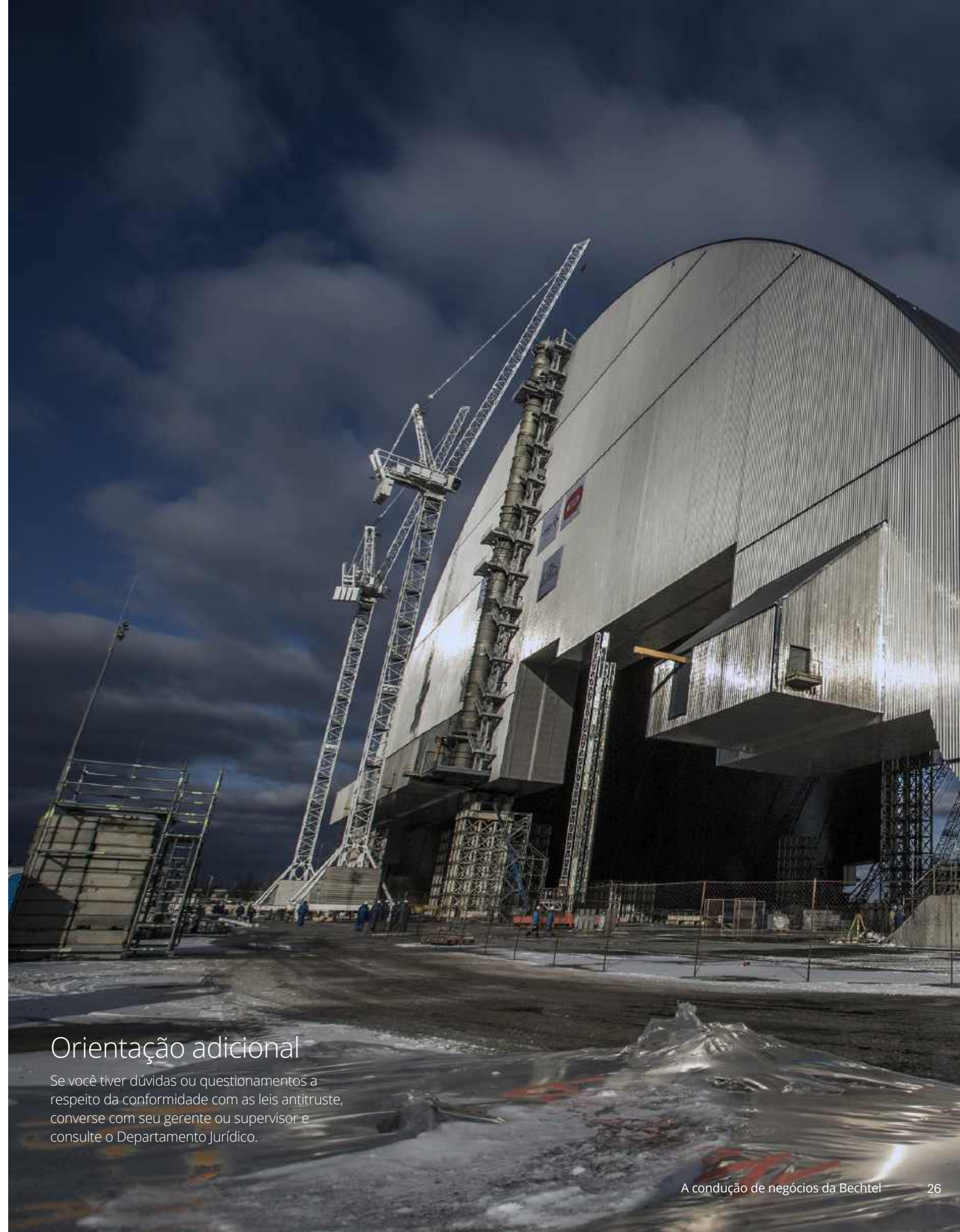
Se o documento for necessário para você desempenhar suas obrigações como funcionários cedido ao cliente, você pode examiná-lo, mas sob nenhuma circunstância deve copiar, enviar por e-mail ou encaminhar o documento para nenhum de seus colegas na Bechtel, nem usar as informações para alguma vantagem competitiva quando retornar para a Bechtel.

Quais são as possíveis penalidades que podem ser aplicadas para ações que violem as leis antitruste ou de concorrência?

As violações antitruste expõem a empresa e qualquer funcionário que tenha participado a processos civis ou criminais, incluindo multas e prisão e, nos Estados Unidos, ao pagamento de danos triplicados punitivos, i.e., três vezes a quantia dos danos reais.

Orientação adicional

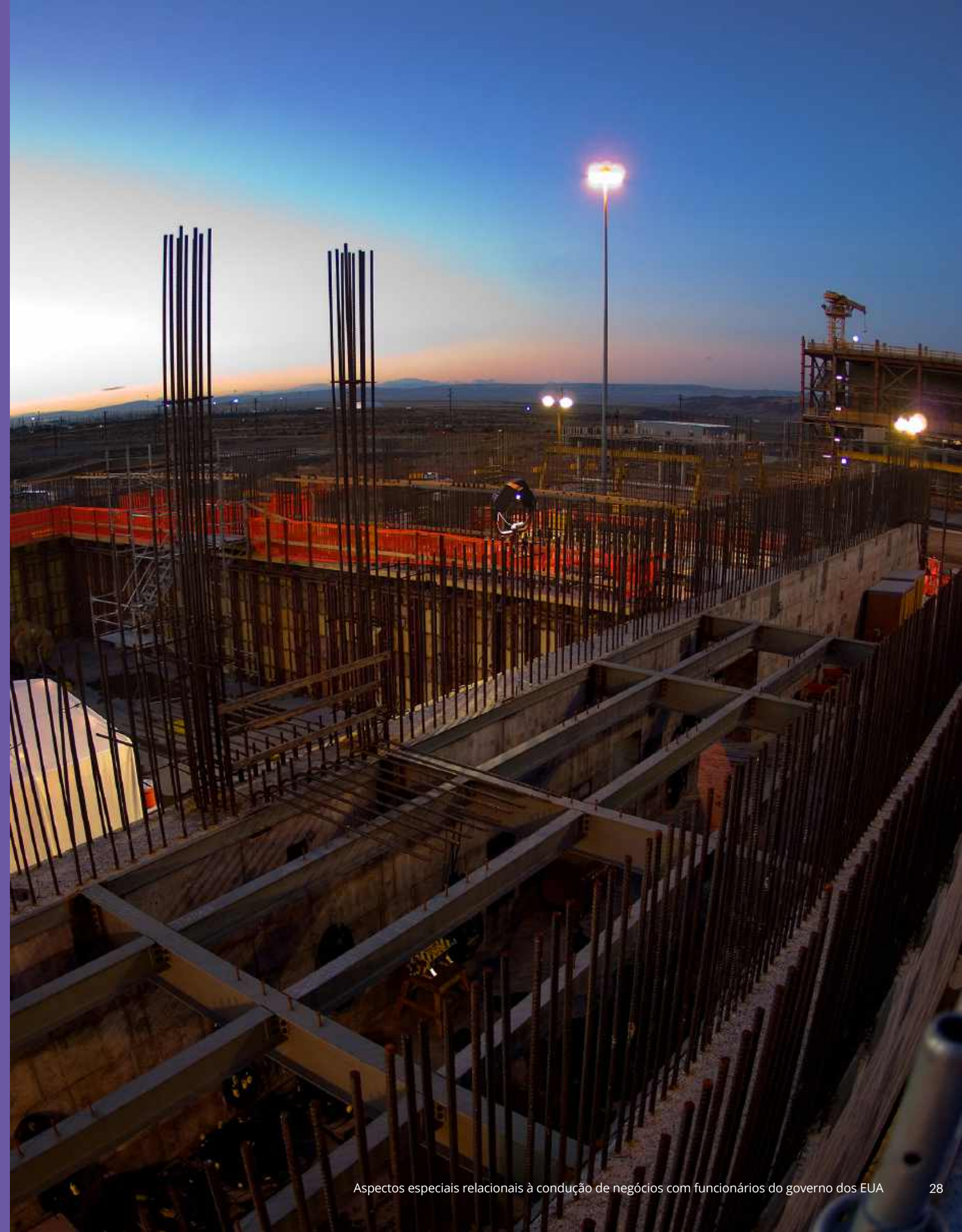
Se você tiver dúvidas ou questionamentos a respeito da conformidade com as leis antitruste, converse com seu gerente ou supervisor e consulte o Departamento Jurídico.



Aspectos especiais relacionais à condução de negócios com funcionários do governo dos EUA

Esta seção trata de questões de ética e a condução de negócios com as quais você pode se deparar quando trabalha para uma empresa que faz negócios com o governo dos EUA. A aplicação destas normas não se limita a funcionários que trabalham em contratos governamentais dos EUA. Qualquer pessoa que trabalha para a Bechtel e que entra em contato com funcionários atuais ou ex-funcionários do governo dos Estados Unidos, ou com representantes de clientes estatais norte-americanas, deve estar ciente sobre estas políticas da Bechtel.

O bom-senso e o desejo de fazer o que é certo não são suficientes para assegurar a conformidade com as regulamentações do governo dos EUA. O que é aceitável no mundo dos negócios comerciais, muitas vezes não é aceitável e pode até mesmo ser proibido nos termos das complexas regras e práticas que regem a condução de negócios com o governo dos EUA. As práticas comerciais de negócios comumente aceitas em todo o mundo, se aplicadas em um ambiente governamental, podem levar a sanções administrativas, civis ou mesmo criminais, tanto para o funcionário individual envolvido, como para a empresa.



Requisitos e restrições específicos se aplicam à oferta de cortesias comerciais a autoridades e funcionários governamentais dos EUA. As leis, regulamentações e regras a respeito de refeições, presentes e itens de entretenimento aceitáveis para funcionários governamentais dos EUA são extremamente complicadas e variam de acordo com o poder governamental, o estado ou outra jurisdição.

A Secretaria de Ética Governamental dos EUA emitiu regras restritivas e complexas a respeito da aceitação de presentes, refeições, itens de entretenimento, viagens e outras cortesias comerciais por funcionários do poder executivo dos EUA, incluindo militares norte-americanos.

Muitas agências governamentais dos EUA já estabeleceram suas próprias interpretações destas regras, e a Bechtel cumpre com essas normas. Diferentes regras se aplicam ao poder legislativo dos EUA.

Qual é o comportamento esperado?

- Nunca ofereça ou dê uma cortesia comercial para nenhum funcionário do governo dos EUA, a menos que as regulamentações aplicáveis a esse funcionário permitam aceitar tal cortesia comercial.
- Não ofereça cortesias comerciais para membros do poder judiciário norte-americano.
- Assegure-se de que todos os presentes oferecidos ou aceitos sejam apropriados, devidamente aprovados e contabilizados, e em

total conformidade com a política da Bechtel, as instruções da gerência, e a lei. Quando estiver em dúvida, consulte o responsável por Ética e Conformidade da sua organização.

- Entre em contato com o gerente do escritório de Washington, D. C. para obter orientação a respeito do oferecimento de cortesias comerciais para membros do Senado e da Câmara dos Deputados dos EUA ou de seus funcionários.

Perguntas comuns

Tenho um amigo que trabalha para o Ministério da Energia dos EUA. Posso comprar um presente de aniversário para ele?

Depende. A política da Bechtel e as regras do governo dos EUA não se aplicam à troca de presentes entre amigos ou familiares, desde que tais presentes resultem exclusivamente de um relacionamento pessoal e não de um relacionamento comercial. No entanto, se sua amizade surgiu devido aos muitos anos de trabalho conjunto em projetos do governo dos EUA, as regras da Secretaria de Ética do Governo quanto a presentes ainda se aplicam. Consulte o responsável por Ética e Conformidade da sua organização ou o gerente do escritório de Washington, D. C. para obter orientação.

Estou tendo uma reunião com alguns representantes de um cliente governamental dos EUA que deverá durar o dia todo. Estamos planejando trabalhar enquanto almoçamos. Posso fornecer as refeições durante a reunião?

Sim, mas apenas se os funcionários do governo dos EUA pagarem à Bechtel o custo integral de suas refeições. As regras e regulamentações do governo dos EUA normalmente impedem que funcionários do poder executivo dos EUA aceitem refeições de empresas contratadas. Quaisquer arranjos devem ser coordenados antecipadamente, para que os participantes estejam cientes de seus planos para o almoço, do custo das refeições e do método disponível para pagamento. Não é suficiente “passar o chapéu” para obter contribuições para cobrir o custo. Se o pagamento integral não for recebido conforme combinado, você precisará agir depois da reunião para coletar a parte que falta do custo da refeição.

De modo geral, os funcionários da Bechtel podem oferecer as seguintes cortesias comerciais para funcionários do poder executivo dos EUA:

- Bebidas e lanches leves, tais como refrigerantes, café e donuts, quando não fizerem parte de uma refeição.
- Itens publicitários ou promocionais simples, tais como uma caneca de café, calendário ou caneta da Bechtel, ou itens semelhantes exibindo o logo da Bechtel.



Orientação adicional

Se você estiver com algum problema relacionado à oferta de cortesias comerciais para funcionários governamentais dos EUA, consulte o responsável por Ética e Conformidade da sua organização, o gerente do escritório de Washington, D. C., ou o Departamento Jurídico.

O governo dos EUA, bem como de muitos outros países, e os governos estaduais e locais, contam com leis que regulamentam o recrutamento e a contratação de seus funcionários atuais ou ex-funcionários (tanto civis como militares). Estas regras e regulamentações se aplicam a toda a Bechtel, e não somente às entidades que estejam fazendo negócios com clientes do governo dos EUA.

A Bechtel está altamente comprometida em cumprir com estas leis e a evitar até mesmo a aparência de impropriedade quando interage com autoridades governamentais dos EUA

ou outras. Essa conformidade é mantida no recrutamento, contratação e emprego de autoridades governamentais dos EUA e outras.

Qual é o comportamento esperado?

Esteja ciente de que discussões sobre emprego e outras ações relacionadas a emprego envolvendo funcionários atuais ou ex-funcionários do

governo dos EUA geram questões de interesse legal únicas.

Perguntas comuns

O que devo fazer se for abordado por um funcionário atual do governo dos EUA a respeito de emprego na Bechtel?

Diga ao potencial candidato que você precisa entrar em contato com o Departamento de Recursos Humanos para determinar se pode se envolver ou não em discussões sobre emprego.

Sou um funcionário da Bechtel e estou trabalhando em um projeto do governo dos EUA. Ouvi dizer que minha contraparte está deixando de servir ao governo dos EUA e pode estar interessada em um trabalho no setor privado. Acho que ela seria um excelente recurso para a Bechtel, e tenho um trabalho que seria perfeito para ela. Posso ter uma discussão geral especulativa com ela sobre ela ter interesse ou não em trabalhar na Bechtel?

Não. A política da Bechtel requer que você entre em contato com o Departamento de Recursos Humanos ou o Departamento Jurídico antes de qualquer discussão relacionada a emprego. Eles

podem orientar você sobre como o contato inicial pode ser feito.

O recrutamento ou a contratação de funcionários atuais ou ex-funcionários de governos estaduais ou locais dos EUA também deve ser uma preocupação? E de funcionários de governos de outros países?

Assim como no caso do governo dos EUA, os governos de muitos outros países, estados e locais possuem leis e regulamentações a respeito do emprego de funcionários atuais ou ex-funcionários. Assim, a política da Bechtel também exige que você entre em contato com o Departamento de Recursos Humanos ou o Departamento Jurídico antes de recrutar ou contratar funcionários atuais ou ex-funcionários de governos estrangeiros, estaduais ou locais, de maneira a assegurar que estejamos cumprindo com a lei e evitando conflitos de interesses potenciais. Tomando essa precaução, você pode evitar de expor a si mesmo, e à Bechtel, a responsabilidades legais.

Orientação adicional

Se você estiver com algum problema relacionado à contratação de funcionários atuais ou ex-funcionários governamentais, consulte o gerente de Recursos Humanos ou o responsável por Ética e Conformidade da sua organização, ou o Departamento Jurídico.

Lei Antipropinas dos EUA

A Lei Antipropinas de 1986 dos EUA proíbe que aqueles envolvidos em contratos com o governo dos EUA ofereçam, aceitem, ou ainda tentem oferecer ou aceitar incentivos com a finalidade de obter ou conceder tratamento favorável na concessão de contratos de materiais, equipamentos ou serviços de qualquer tipo. Uma propina é qualquer valor em espécie, taxa, comissão, crédito, presente, gratificação, coisa de valor ou compensação de qualquer tipo, direta

ou indiretamente aceita por qualquer empresa contratada ou subcontratada principal, ou seus funcionários, oferecida por um fornecedor, empresa contratada ou subcontratada, com a finalidade de influenciar indevidamente a concessão de um contrato ou subcontrato principal. A lei acima estabelece penalidades criminais, civis e administrativas para as violações, o que pode incluir multas, pena na prisão, impedimento ou rescisão do contrato.

Tráfico de pessoas

Além da proibição geral do tráfico de pessoas e do uso de trabalhos forçados, a Bechtel está ciente de que o governo dos EUA determinou que a indústria do sexo comercial frequentemente envolve o tráfico de pessoas, mesmo quando tais atos sexuais não são ilegais nos termos das leis locais. Assim, se você estiver diretamente ocupado com a execução de

trabalhos sob um contrato com o governo dos EUA, você está proibido de se envolver em atos sexuais comerciais, mesmo em seu tempo livre. O descumprimento desta política pode resultar em medidas que poderão incluir, entre outras, a extinção do contrato, redução em benefícios ou a dispensa do empregado.

Conflitos de interesses organizacionais

Quando atua na função de empresa contratada para o governo dos EUA, a Bechtel deve atender às restrições de conflitos de interesses organizacionais (OCIs) do governo dos EUA. Neste contexto, os OCIs significam que, devido a outras atividades ou relacionamentos com outras pessoas ou empresas, a Bechtel não é capaz, ou não é potencialmente capaz de fornecer assistência ou consultoria imparciais para o governo dos EUA, que a objetividade da Bechtel na execução dos trabalhos do contrato é, ou de outra forma pode ser prejudicada, ou que a Bechtel possui uma vantagem competitiva injusta. Alguns exemplos de OCIs incluem os seguintes: (a) desempenhar ao mesmo tempo as funções de

agente do arquiteto-engenheiro (A-E) (ou agente do proprietário) e de construtor do projeto do A-E; (b) elaborar um estudo que justifique ir adiante com um projeto que a própria Bechtel iria construir; e (c), avaliar a qualidade de nosso trabalho para um órgão normativo independente. As solicitações e contratos do governo dos EUA podem incluir inúmeros requisitos ou restrições a respeito de OCIs, tais como a notificação de qualquer OCI potencial ou real para o governo dos EUA, ter planos de mitigar qualquer um desses OCIs potenciais ou reais, e assegurar que os requisitos similares de OCIs sejam seguidos em subcontratos.

Registros de tempo trabalhado e relatórios de despesas

Embora a prestação de informações e o registro precisos e em tempo hábil do tempo trabalhado e de despesas sejam importantes para todos os funcionários (vide Registros precisos e fornecimento de informações, na página 17), é especialmente essencial que os funcionários que estejam trabalhando em contratos para o governo dos EUA, ou lançando tempo em uma conta de custos indiretos com custos alocados, total ou parcialmente, para um contrato com o governo dos EUA, registrem seus tempos trabalhados diariamente e lancem seus custos de mão de obra na conta correta. Todos os erros de registro de tempo em um projeto para o governo dos EUA têm o potencial de serem considerados uma alegação e/ou declaração falsa criminal e civil, portanto, cada alegação para pagamento requer uma responsabilidade legal e ética de precisão. Diretrizes detalhadas sobre as

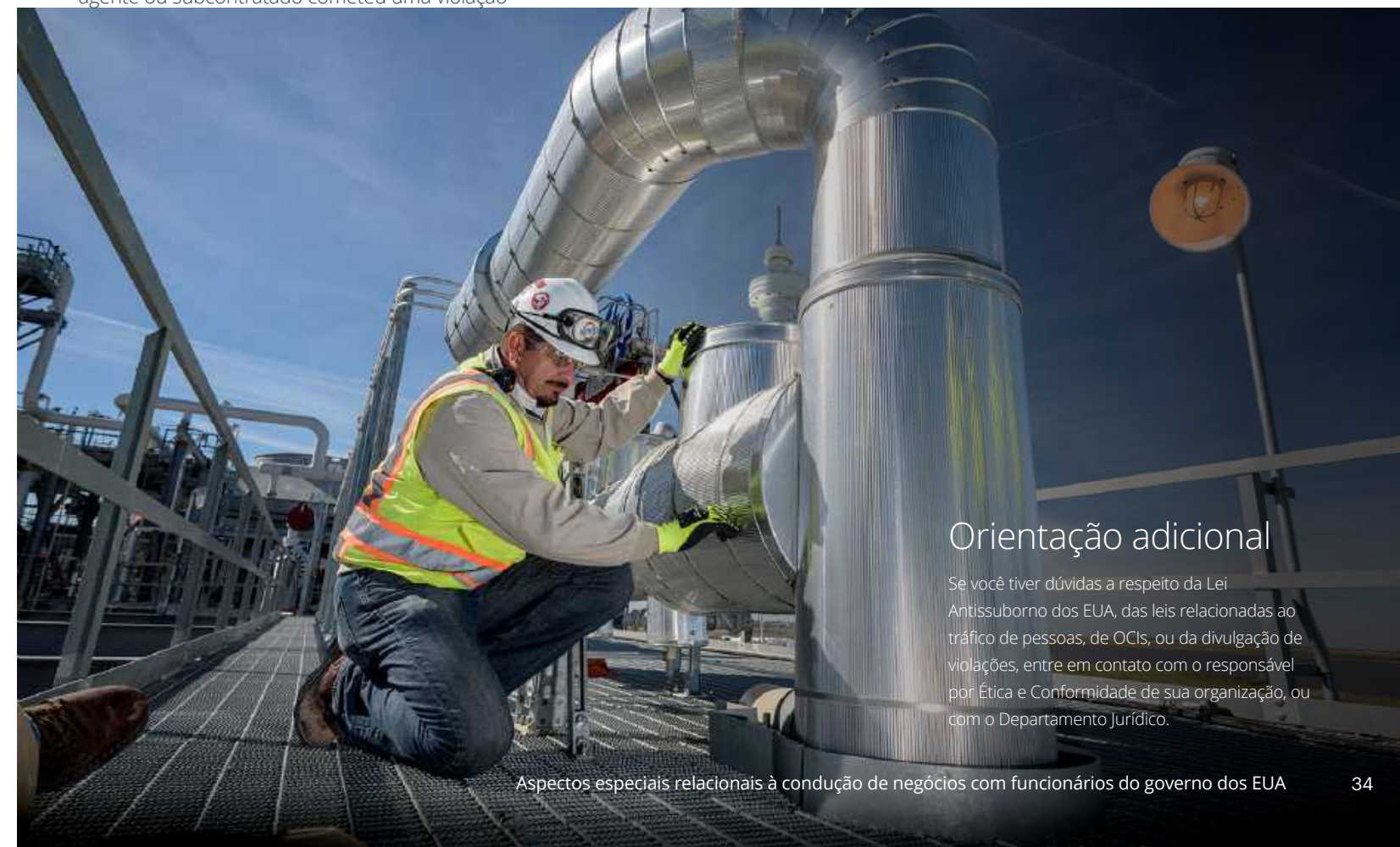
práticas de lançamento de horas para o governo dos EUA São fornecidas aos funcionários em tais projetos, e espera-se desses funcionários que as compreendam e sigam estritamente.

As despesas comerciais incorridas na condução dos negócios da empresa devem ser documentadas imediatamente e com precisão, e os funcionários que estiverem trabalhando em contratos com o governo dos EUA são responsáveis por cumprir com quaisquer requisitos especiais ou mais rigorosos de prestação de informações que possam ser impostos por um cliente específico ou situação especial. Os funcionários que estiverem trabalhando em contratos com o governo dos EUA devem examinar estas diretrizes e limitações com seus supervisores, antes de incorrer em qualquer despesa comercial.

Divulgação

Conforme exigido nos termos dos contratos com o governo dos EUA e nas regulamentações aplicáveis, a Bechtel deverá divulgar (em conexão à concessão, execução ou encerramento de um contrato ou subcontrato com o governo dos EUA) sempre que possuir evidências plausíveis de que um membro da alta administração, funcionário, agente ou subcontratado cometeu uma violação

da lei criminal federal envolvendo fraude, conflito de interesses, ou suborno e gratificações, conforme encontrado no Título 18 do Código dos EUA, ou uma violação da Lei de Alegações Falsas civil, ou ainda evidências plausíveis de pagamentos a maior no contrato.



Orientação adicional

Se você tiver dúvidas a respeito da Lei Antissuborno dos EUA, das leis relacionadas ao tráfico de pessoas, de OCIs, ou da divulgação de violações, entre em contato com o responsável por Ética e Conformidade de sua organização, ou com o Departamento Jurídico.

Considerações especiais para um negócio global

Uma vez que a Bechtel é uma corporação norte-americana que conduz negócios em escala global, muitas das leis dos EUA se aplicam aos trabalhos da Bechtel em todo o mundo. Todos aqueles que trabalham para a Bechtel, independentemente de suas nacionalidades ou do país em que estão localizados, precisam compreender e atender às leis dos EUA que se aplicam a seus trabalhos, incluindo as leis de comércio, bem como às leis locais pertinentes. A Bechtel está comprometida a cumprir com as leis aplicáveis dos países em que a empresa conduz negócios, exceto quando a conformidade com as leis locais constituir uma violação da leis norte-americana, como por exemplo, o boicote de Israel pela Liga dos Estados Árabes.



É política da Bechtel cumprir integralmente com as leis e regulamentações do governo dos EUA relacionadas aos boicotes econômicos estrangeiros. As leis e regulamentações antiboicote dos EUA proíbem a Bechtel de cooperar ou apoiar o boicote de um país a outro país com quem os Estados Unidos mantenham um relacionamento amigável. Elas também exigem que a Bechtel informe ao governo dos EUA qualquer solicitação que tenha o efeito de promover ou apoiar tal boicote, mesmo que a Bechtel não responda a tal solicitação. O boicote encontrado com mais frequência é o atual boicote de Israel pela Liga dos Estados Árabes.

As regras que governam as obrigações da Bechtel nos termos das leis antiboicote são complexas, e as penalidades pela violação dessas leis são severas. Em todos os casos, você deve estar atento a situações em que solicitações de boicote

possam ocorrer e consultar imediatamente o Departamento Jurídico quando um assunto relacionado a boicotes for trazido à sua atenção, antes de responder.

Qual é o comportamento esperado?

- Certifique-se de que todas as ordens de compra, contratos, compromissos, atos ou omissões realizados ou conduzidos pela, ou na organização da Bechtel, estejam integralmente em conformidade com as leis e regulamentações antiboicote dos EUA.
- Certifique-se de que as ações de pessoas atuando em nome da Bechtel (p. ex., consultores da Bechtel, membros de consórcios com a empresa, ou parceiros de alianças ou joint ventures) sejam cuidadosamente examinadas quanto à conformidade com as leis e regulamentações antiboicote dos EUA.
- Certifique-se de que toda a solicitação recebida por uma organização da Bechtel seja imediatamente reportada ao Departamento Jurídico da Bechtel.
- Certifique-se de que os casos em que haja dúvidas a respeito da aplicabilidade das leis e regulamentações antiboicote dos EUA sejam encaminhados do Departamento Jurídico da Bechtel para avaliação ou orientação prévias.
- Solicitações ou atividades que requerem atenção:
 - Solicitações para o cumprimento, de modo geral, das leis de um país que participe de um boicote, ou para atender especificamente às leis de boicote desse país.
 - Solicitações para cumprir com as leis de importação e alfandegárias de um país que participe de um boicote.
 - Solicitações de certificados de origem negativos (p. ex., certificação de que as mercadorias a serem fornecidas em uma determinada ordem de compra ou contrato não sejam de origem israelense).
 - Solicitações de certificados de listas negras de transportadoras, tais como solicitações para não transportar mercadorias em embarcações que constem de uma lista negra.
 - Solicitações de “certificados de embarcações qualificadas” (i.e., solicitações para que mercadorias somente sejam transportadas a bordo de embarcações que sejam qualificadas para entrar nos postos de países que participem de um boicote).
 - Pedidos de informações a respeito da religião, nacionalidade, origem nacional ou raça de qualquer pessoa.
 - Redação ou emissão de documentos para, ou em nome de um cliente, que incluam linguagem proibida de boicote.

Perguntas comuns

Quais seriam alguns exemplos reais de ações que constituiriam a participação ou cooperação com o boicote de um país com quem os Estados Unidos mantêm um relacionamento amigável?

Eis alguns exemplos:

- A eliminação de empresas com participação comercial de Israel de uma lista de licitantes elaborada pela Bechtel a ser usada na aquisição de mercadorias ou serviços em um país árabe que participe do boicote.
- A certificação de que uma remessa de mercadorias a bordo de uma embarcação não contém mercadorias de origem israelense, ou que a embarcação é qualificada para entrar em portos em um país árabe que participe do boicote.

Como parte de um contrato no qual a Bechtel atua como agente de fato para um cliente do Oriente Médio, solicitaram a mim para redigir uma ordem de compra modelo que incluísse texto proibindo “mercadorias de origem israelense ou itens constantes da lista negra israelense”. Embora a Bechtel não vá assinar a ordem de compra, posso redigir o documento com o texto mencionado acima?

Não. Fazer isso corresponderia a apoiar boicote de Israel. Sob certas circunstâncias, pode ser possível à Bechtel administrar certas atividades de aquisições e ainda atender às leis dos EUA, mas você deve consultar o Departamento Jurídico antes de ir adiante.

Onde posso esperar ver solicitações de boicote no

desempenho de minhas obrigações para a Bechtel?

Solicitações ilegais de boicote podem aparecer em documentos como convites para licitações, contratos de compra e cartas de crédito, ou ser feitas verbalmente, em associação a uma transação. Tais solicitações podem até mesmo assumir a forma de uma disposição contratual que simplesmente requeira o cumprimento das leis de um país que, por sua vez, incluem uma obrigação de participar de um boicote proibido.

Se eu me recusar a atender a uma solicitação que tenha o efeito de promover ou apoiar o boicote a um país com quem os Estados Unidos mantêm um relacionamento amigável, ainda assim preciso reportar essa solicitação ao Departamento Jurídico?

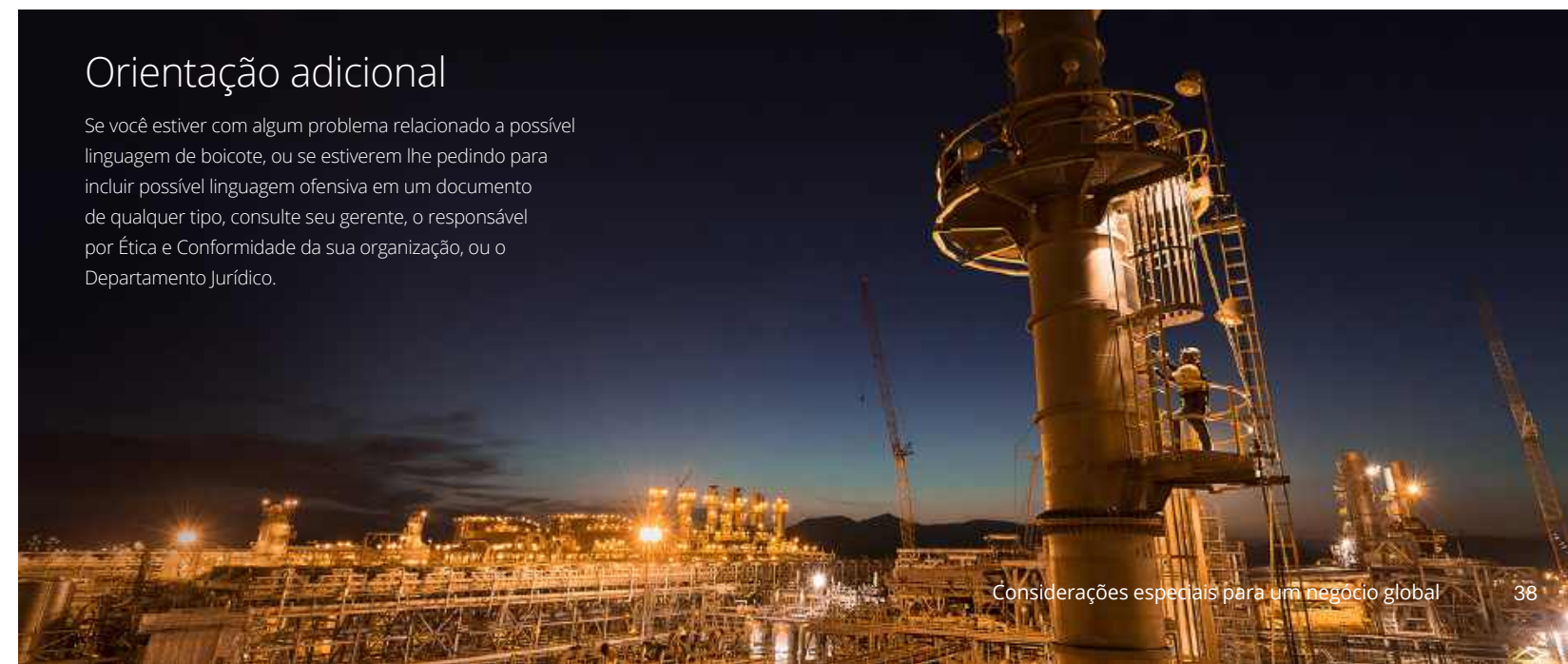
Sim. Mesmo quando uma empresa se recusa a participar de um boicote proibido, a lei norte-americana exige que as empresas notifiquem imediatamente ao governo dos EUA sobre qualquer solicitação recebida para apoiar ou fornecer informações a respeito de um boicote.

Que países têm mais chance de fazer solicitações relacionadas a boicotes?

As solicitações relacionadas a boicotes podem ser feitas por qualquer país, mas os países que têm mais chance de fazê-las são aqueles que o governo dos EUA já identificou por solicitarem participação no boicote de Israel pela Liga Árabe. Esses países atualmente incluem o Iraque, Kuwait, Líbano, Líbia, Catar, Arábia Saudita, Síria e Iêmen. Outros países que podem fazer solicitações de boicote incluem Bangladesh, Paquistão e Malásia.

Orientação adicional

Se você estiver com algum problema relacionado a possível linguagem de boicote, ou se estiverem lhe pedindo para incluir possível linguagem ofensiva em um documento de qualquer tipo, consulte seu gerente, o responsável por Ética e Conformidade da sua organização, ou o Departamento Jurídico.



Muitos países, incluindo os Estados Unidos, impõem restrições à exportações e outras negociações com certos países, empresas e pessoas, incluindo estrangeiros. A Bechtel cumpre todas as leis e regulamentações de exportação e importação que se aplicam a qualquer local onde realizemos negócios.

Essas leis são extremamente complexas e se aplicam a transações entre empresas e internas à própria empresa; transações com fornecedores e fabricantes de equipamentos; negociações com parceiros de alianças, joint ventures ou consórcios; e às divulgações de certas transações a funcionários da Bechtel. Além disso, as leis de

sanções econômicas dos EUA proíbem a Bechtel de se ocupar em atividades de negócios com países, pessoas ou empresas especificamente sancionados. As violações a essas leis podem resultar em penalidades graves, incluindo multas, revogações de licenças de exportação e prisão.

Qual é o comportamento esperado?

- Se o seu trabalho envolve a remessa de mercadorias, tecnologias, dados técnicos, equipamentos ou programas de software entre fronteiras internacionais, certifique-se de estar familiarizado com as informações e diretrizes a respeito das leis de controle de exportação fornecidas nas instruções da gerência e no myBechtel.
- Esteja ciente de que “exportações presumidas” podem ocorrer nos termos das leis de controle de exportação dos EUA, quando informações controladas, códigos-fonte, tecnologias ou dados são divulgados verbalmente ou visualmente a uma pessoa estrangeira, independentemente de essa pessoa estrangeira ser ou não um funcionário da Bechtel, e de estar localizada nos Estados Unidos ou no exterior.
- Certifique-se de que todas as importações; importações temporárias, exportações ou

reexportações de commodities, dados técnicos, programas de software, equipamentos permanentes de instalações, equipamentos de construção, e outros equipamentos, atendem a todas as normas e leis de comércio relevantes locais ou internacionais, incluindo regulamentações alfandegárias.

- Evite violações inadvertidas dessas leis complexas, procurando orientação do Departamento Jurídico ou do gerente de conformidade de exportação-importação na organização de Suprimentos corporativa, antes de iniciar qualquer atividade que possa envolver leis de controle de exportação.
- Mantenha-se atualizado sobre mudanças frequentes nas leis de sanções e embargos, consultando o Departamento Jurídico antes de iniciar qualquer transação que possa envolver questões de sanções.

Perguntas comuns

Que países estão sujeitos às leis de sanções econômicas dos EUA?

As leis de sanções econômicas dos EUA impõem restrições abrangentes ou seletivas sobre várias pessoas ou entidades para atingir metas de política externa ou segurança nacional. Essas leis mudam com frequência, portanto, você deve consultar o site de Exportação / Importação no myBechtel para obter informações atualizadas.

Quem é um estrangeiro para fins das leis de controle de exportação dos EUA?

Qualquer pessoa que não seja residente permanente legal dos Estados Unidos, incluindo um funcionário da Bechtel, funcionário de uma corporação estrangeira que não seja constituída ou organizada para fazer negócios nos Estados Unidos, e qualquer governo estrangeiro ou funcionário de governo estrangeiro.

Quais são alguns exemplos de como “exportações presumidas” podem acontecer nos termos das leis de controle de exportação presumida dos EUA?

Exemplos de como exportações presumidas podem ocorrer incluem conversas telefônicas, e-mails, faxes, cartas, pacotes enviados pelo correio/transportadora, acesso a computadores / intranet, apresentações técnicas, atividades de propostas, visitas a fábricas / escritórios, e reuniões de projeto. Toda divulgação verbal ou visual de informações a uma pessoa estrangeira tem a chance de ser considerada uma “exportação presumida”.

Exemplos de atividades que podem envolver **sanções econômicas:**

- Importações de um país sancionado, ou negociações em propriedade originária de um país sancionado.
- Viagens de e para um país sancionado.
- Novos investimentos e outras negociações em um país sancionado ou com pessoas designadas.
- Transbordo de mercadorias através de um país sancionado.
- Transferências eletrônicas de fundos para bancos em um país sancionado.
- Fornecimento de qualquer produto, serviço ou informações técnicas para partes a quem previamente tenham sido negadas licenças de exportação.

Exemplos de atividades que podem envolver as **leis de controle de exportação dos EUA:**

- Exportação de qualquer commodity, equipamento, serviço ou informações técnicas dos EUA, ou transferir / transportar tais itens entre países. As informações técnicas podem incluir processos de fabricação, usos de produtos, conhecimento comercial ou técnico especializado, dados ou programas de software.
- Transferência de programas de software, dados técnicos ou tecnologias restritas por e-mail, download, fax, atividades de serviço, reuniões ou visitas às instalações da Bechtel.
- Discussão ou exibição, para estrangeiros (incluindo funcionários da Bechtel) de dados técnicos, equipamentos ou informações não públicas da Bechtel, ou suas aplicações, seja nos EUA ou no exterior, seja em negócios da empresa ou pessoais.

Orientação adicional

Informações adicionais sobre as leis de controle de exportação e de sanções internacionais dos EUA podem ser encontradas na Política Corporativa 105 (Conformidade com a Lei Antiboicote dos EUA); nas Instruções Legais 118 (Conformidade com a Lei Antiboicote dos EUA – Solicitações e Requisitos de Notificação) e 121 (Conformidade com as Regulamentações de Controle de Exportação e Sanções Econômicas Internacionais); e na Política de NS&E 203 (Regulamentações de Controle de Exportação); ou no Site de exportação / importação no myBechtel. Se tiver dúvidas, consulte o gerente de conformidade de exportação-importação na organização de Suprimentos corporativa, ou entre em contato com o Departamento Jurídico para obter orientação.



A corrupção, sob todas as formas, é contrária a tudo àquilo que a Bechtel representa e defende. Como uma empresa norte-americana com vários escritórios em todo o globo, a Bechtel está comprometida com a total conformidade com a Lei de Práticas de Corrupção no Exterior (a “FCPA”) dos EUA, com a Lei Antissuborno do Reino Unido e com todas as demais leis e regulamentações antissuborno locais, que proíbem ações corruptas tendo em vista a obtenção ou retenção de negócios ou a obtenção de qualquer outra vantagem competitiva.

Envolver-se em, ou não reportar, um comportamento que viole, ou que tenha potencial para violar as normas definidas na FCPA ou em outras leis e regulamentações antissuborno não é tolerado pela Bechtel. Todos os funcionários e qualquer outra pessoa que esteja trabalhando em benefício da Bechtel, devem assegurar que todas

as interações e transações com autoridades ou funcionários governamentais, seus representantes, os membros de suas famílias, funcionários de empresas total ou parcialmente controladas por uma entidade governamental, e quaisquer outras pessoas, estejam em consonância com as leis antissuborno relevantes.

Qual é o comportamento esperado?

- Cumpra todas as leis e regulamentações aplicáveis que proíbem o pagamento ou doação, ou o oferecimento de pagar ou dar, qualquer coisa de valor, direta ou indiretamente, a um funcionário ou autoridade governamental, seus representantes, um membro da família de um funcionário ou autoridade governamental, funcionários de empresas total ou parcialmente controladas por uma entidade governamental, ou qualquer outras pessoa.
- Esteja ciente de que a política da Bechtel proíbe a realização de pagamentos de facilitação; não faça nenhum pagamento para garantir ou agilizar o desempenho de obrigações ministeriais ou administrativas por funcionários do governo.
- Nunca permite que parceiros de joint ventures ou de consórcios, subcontratados, fornecedores, agentes, consultores, intermediários ou outros façam pagamentos proibidos em nome da Bechtel; certifique-se

de que os associados comerciais da Bechtel concordem contratualmente que não se envolvam em nenhum comportamento que constitua uma violação das normas da FCPA, da Lei Antissuborno do Reino Unido, ou de outras leis antissuborno aplicáveis.

- Peça orientação ao Departamento Jurídico, ao responsável por Ética e Conformidade da sua organização, ou por meio da Linha Direta de Ética antes de oferecer presentes, itens de entretenimento, hospitalidade, refeições, despesas de viagens ou ainda fazer doações de caridade a um funcionário ou autoridade governamental.
- Informe qualquer conduta que você observar que esteja potencialmente violando qualquer lei anticorrupção para o Departamento Jurídico, o responsável por Ética e Conformidade da sua organização, ou por meio da Linha Direta de Ética.

Perguntas comuns

O que é a Lei de Práticas de Corrupção no Exterior?

A FCPA é uma lei antissuborno norte-americana que proíbe a obtenção ou retenção de negócios, ou a obtenção de uma vantagem indevida por meio da oferta de benefícios impróprios, tais como presentes, dinheiro, ou outras coisas de valor a funcionários ou autoridades de governos estrangeiros, seus representantes ou membros de suas famílias. Além de se aplicar a pessoas e empresas dos EUA, a FCPA também pode abranger terceiros sob certas circunstâncias.

O que é a Lei Antissuborno do Reino Unido?

Essa é a lei do Reino Unido que trata de subornos. Ela contém proibições direcionadas ao oferecimento, promessa ou doação de um benefício (financeiro ou de outra forma) a qualquer pessoa (não apenas funcionários governamentais) com a intenção de influenciar tal pessoa no desempenho de suas funções oficiais, para assim obter ou reter uma vantagem comercial. Essa lei se encontra entre as leis internacionais mais estritas sobre suborno, e se aplica tanto a oferecer quanto receber subornos. Além disso, uma empresa pode ser responsável pela conduta de terceiros atuando em benefício dessa empresa. E, o que é importante, à diferença da FCPA, a Lei Antissuborno do Reino Unido proíbe especificamente pagamentos de facilitação.

Outros países possuem leis semelhantes?

Virtualmente, todos os países têm, ou estão em processo de promulgar e implementar, legislações anticorrupção semelhantes à FCPA, ou até mesmo mais restritivas que a Lei Antissuborno do Reino Unido.

Por que a conformidade com as leis anticorrupção é importante?

A conformidade é um elemento fundamental para a manutenção da confiança em nossa empresa e nossa reputação como empresa de engenharia, suprimentos e construção de primeira linha no mundo. Ações corruptas não ajudam a Bechtel, nossos clientes ou as pessoas que se beneficiam de nosso trabalho. Uma violação pode sujeitar a Bechtel, e seus funcionários, a responsabilidade criminal ou civil (ou ambas), incluindo prisão e penalidades e multas substanciais.

O que devo fazer se tiver alguma dúvida relacionada à FCPA, à Lei Antissuborno do Reino Unido, ou a outras leis antissuborno?

Se você suspeitar ou achar que observou uma conduta que constitua uma violação dessas leis, ou se tiver alguma dúvida a respeito delas (p. ex., se for abordado para fazer um pagamento, fornecer um presente, reembolsar despesas de hospedagem, etc., ou se tomar conhecimento que outras fizeram isso), não tente resolver o problema por si só. Em vez disso, solicite orientação para o Departamento Jurídico ou o responsável por Ética e Conformidade da sua organização, para assegurar que as providências adequadas sejam tomadas e documentadas.

Quais seriam alguns exemplos de pagamentos de facilitação e quem teria mais chance de solicitá-los?

Pagamentos de facilitação são pagamentos de pequena monta, realizados para se garantir a realização de ações de rotina às quais a Bechtel, seus funcionários, clientes, subcontratados ou fornecedores têm pleno direito mesmo sem tais pagamentos, como o processamento de papelada governamental, a prestação de serviços policiais, a emissão de licenças e vistos, e desembaraço alfandegário de mercadorias. Essas solicitações têm mais chance de serem feitas por funcionários governamentais, tais como agentes alfandegários, coletores de impostos, a Capitania dos Portos, correios, e agentes policiais, sempre relacionadas ao fornecimento de benefícios pessoais à pessoa em questão, para a execução de serviços que, de qualquer maneira, eles teriam a obrigação de executar como resultado de suas posições.

Eu entendo que os pagamentos de facilitação são legais nos termos da FCPA. Por que eles são proibidos na Bechtel?

Embora a FCPA inclua uma exceção aos pagamentos de facilitação, não há exceções semelhantes na Lei Antissuborno do Reino Unido. Esses pagamentos são proibidos porque representam uma forma de corrupção, e são ilegais nos termos das leis locais de quase todos os países. Tais pagamentos frequentemente abrem as portas para pedidos adicionais, que podem ser mais sérios. Uma vez feito um pagamento, é virtualmente impossível evitar de fazer pagamentos subsequentes para o mesmo serviço.

Orientação adicional

Se você estiver com algum problema relacionado à conformidade das leis anticorrupção, consulte o Departamento Jurídico, o Diretor Executivo de Ética e Conformidade da Bechtel, ou o especialista em assuntos Antiboicote, Anticorrupção e Antitruste identificado no site de Ética e Conformidade no myBechtel.

A Bechtel está comprometida em respeitar os direitos humanos em todos os locais onde opera, em consonância com a Visão, Valores e Compromissos da Bechtel. Esperamos que todos aqueles que trabalham com a Bechtel, ou em parceria com a Bechtel, assumam o mesmo compromisso.

Dentro da Bechtel, e em toda a nossa cadeia de suprimentos, estamos comprometidos em tratar as pessoas com dignidade e respeito. Estamos comprometidos a assegurar que não exista nenhum caso de escravidão moderna ou tráfico de pessoas em nossa cadeia de suprimentos ou em nenhuma parte de nossos negócios. A Bechtel não tolera atividades que empregam escravidão, servidão, trabalho forçado ou compulsório, ou o tráfico de pessoas, na execução dos contratos da Bechtel por nossos funcionários, empresas contratadas, parceiros de negócios ou fornecedores.

Além da proibição geral do tráfico de pessoas e do uso de trabalhos forçados, o governo dos EUA determinou que a indústria do sexo comercial frequentemente envolve o tráfico de pessoas, mesmo quando tais atos sexuais não são ilegais nos termos das leis locais. Assim, os indivíduos diretamente ocupados com a execução de trabalhos em nome da Bechtel sob um contrato com o governo dos EUA estão proibidos de se envolver em atos sexuais comerciais, mesmo em seu tempo livre.

Qual é o comportamento esperado?

Reporte imediatamente quaisquer questões de interesse a respeito de problemas ou suspeitas envolvendo o tráfico de pessoas, escravidão moderna, trabalho compulsório ou forçado, a seu supervisor, ao responsável por Ética e Conformidade da sua organização, à Linha Direta de Ética, ou ao Departamento Jurídico.



No trabalho

Esta seção se concentra em alguns comportamentos esperados dos funcionários no local de trabalho e discute algumas de suas responsabilidades e obrigações fundamentais.



Os registros da empresa devem ser gerenciados de maneira a respaldar a condução dos negócios da Bechtel de maneira eficiente, econômica, segura e em conformidade com as leis aplicáveis.

Os registros comerciais da Bechtel devem ser separados de outras informações e mantidos em um local de armazenamento apropriado, ao menos pelo período mínimo estipulado na Tabela de Retenção de Registros Corporativos, podendo ser necessário mantê-los por mais tempo fora dos Estados Unidos, em atendimento às leis locais de outros países. As informações que não tenham mais valor

devem ser excluídas ou descartadas, desde que não estejam sujeitas a uma retenção de preservação do Departamento Jurídico ou da Gerência de Riscos da Bechtel. Não há outras circunstâncias (tais como litígios pendentes, iminentes ou esperados, ou auditorias ou investigações governamentais) que justifiquem a retenção.

Qual é o comportamento esperado?

- Identifique, classifique, proteja e controle as informações da Bechtel.
- Utilize tecnologias apropriadas para a gestão de registros.
- Quando tomar conhecimento de um possível litígio, ou de uma investigação ou auditoria governamental, certifique-se de preservar todas as informações (tanto em registros quanto não registradas) que possam potencialmente relacionar-se ao assunto, e informe imediatamente o Departamento Jurídico.
- Como parte do curso normal de nossos negócios, de acordo com a Tabela de Retenção de Registros, ou com a lei aplicável, evite a retenção desnecessária de informações que não mais tenham valor, a menos que elas estejam protegidas por uma retenção de preservação.
- Se você estiver fora dos EUA, verifique a Tabela de Retenção de Registros (prestando particular atenção aos requisitos específicos a cada jurisdição), ou consulte o Departamento Jurídico para determinar os requisitos legais que se aplicam a um registro específico.
- Não divulgue nenhuma informação da Bechtel ou produto de trabalho, exceto para os destinatários autorizados pela Bechtel, para fins relacionados aos negócios.

Perguntas comuns

Quem é responsável por determinar se um documento ou dado qualifica-se como um registro comercial da Bechtel?

A pessoa da Bechtel responsável por um documento ou outras informações da empresa (usualmente, o autor/originador) é também responsável por determinar se isso deve ser classificado como um registro comercial. Se a informação for proveniente de fontes externas, a pessoa na Bechtel que receber essa informação deve determinar se ela constitui um registro comercial da empresa. Em tais casos, deve-se tomar cuidado para assegurar a conformidade com todos os acordos aplicáveis entre a Bechtel e seus clientes, fornecedores ou outras entidades, que governem a proteção e o manuseio de suas informações.

Como posso diferenciar um registro comercial de uma informação não registrada?

De modo geral, um registro comercial consiste em informações com importância legal ou de conformidade, ou as quais as leis ou regulamentações exigem que sejam retidas; ou ainda que reflitam uma decisão ou compromisso por parte da Bechtel ou de outros a respeito de resultados, cronogramas, custos, designs, construção, suprimentos, pagamento de fundos, ou outras transações comerciais. Se você não tiver certeza se uma informação é um registro comercial ou não, consulte seu gerente, o Gerente de Registros da GBU, ou o Departamento Jurídico.

Onde posso encontrar informações sobre o manuseio correto das diferentes categorias de informações da Bechtel?

As três categorias de informações da Bechtel (registro comercial, trabalho em andamento / referência, e informações sem mais valor) e o manuseio correto destas, são explicados na Política Corporativa 116, Gestão de Registros e Informações, na Instrução de Gestão de Registros e Informações (RIM) MI-100, e no Programa de Gestão de Registros e Informações.

Todas as informações da Bechtel, sejam elas em forma impressa ou eletrônica, se enquadram em três categorias:

- **Registo comercial:** um documento ou outro registro de informação que evidencie um projeto importante ou outra atividade comercial da Bechtel, ou que, por outro motivo, tenha valor duradouro para a Bechtel.
- **Trabalho em andamento / referência:** um documento ou outro registro que não esteja em sua forma final, que constitua um material de referência disponível em domínio público, ou que tenha valor apenas temporário para a Bechtel.
- **Informação sem mais valor:** informação a ser excluída se não for submetida a uma retenção de preservação.

Orientação adicional

Além da Política 116 e da RIM-MI 100, o documento RIM-MI 120 Responsabilidades pela Classificação e Proteção de Informações fornece orientação adicional sobre a categorização e o manuseio de informações da Bechtel. Informações adicionais sobre este assunto podem ser encontradas no Site de Gestão de Registros e Informações no myBechtel. Questões devem ser encaminhadas ao seu Gerente de Registros da GBU, seu gerente, o responsável por Ética e Conformidade da sua organização, ou o Departamento Jurídico (em holds@bechtel.com). Você também pode entrar em contato com a Linha Direta de Ética da Bechtel.

O sucesso contínuo da Bechtel depende da proteção de informações confidenciais e de outras propriedades intelectuais pertencentes à empresa. As ideias, invenções e produtos de trabalho desenvolvidos pelos funcionários como parte do escopo de seus empregos, ou por meio do uso dos recursos ou instalações da Bechtel, são propriedades da empresa, incluindo planos, desenhos, relatórios, aperfeiçoamentos de processos e programas de software de computador.

As informações confidenciais e os segredos comerciais da Bechtel não podem ser divulgados a terceiros sem autorização devida. Mesmo depois de você deixar a empresa, a Bechtel

continuará a ser detentora das informações de propriedade exclusiva criadas ou aprendidas durante o seu emprego.

Qual é o comportamento esperado?

- Proteja as informações confidenciais da Bechtel contra a divulgação não autorizada a terceiros.
- Classifique corretamente as informações confidenciais da Bechtel como Estritamente confidenciais ou Confidenciais, de acordo com o nível de proteção exigido para essas informações.
- Siga as diretrizes da empresa de proteção da confidencialidade e todos os requisitos contratuais aplicáveis que houver.
- Nunca use as ideias e informações da Bechtel para ganho ou uso pessoal.

Perguntas comuns

Eu tive uma nova ideia para melhorar um processo técnico. Meu supervisor não parece ter interesse em desenvolver isso.

Posso fazer isso por conta própria?

Na maior parte dos casos, a Bechtel é a proprietária da sua ideia, embora os direitos da Bechtel possam ser designados ao cliente se a ideia for desenvolvida em um projeto. Em qualquer um dos casos, você deve descrever sua ideia em uma “declaração de divulgação, conforme apresentado na Instrução Legal 107, Invenções e Patentes. Se a Bechtel (ou o cliente, conforme for o caso) não quiser desenvolver a ideia, você pode solicitar que os direitos sejam formalmente transferidos a você. Nos termos da Política Corporativa 110, Desenvolvimento, Proteção e Uso de Propriedade Intelectual da Bechtel, o presidente da sua GBU (ou o gerente da sua organização funcional ou de serviços) pode concordar com essa transferência.

Eu desenvolvi uma invenção totalmente em casa, utilizando apenas meu tempo livre. A Bechtel tem algum direito sobre ela?

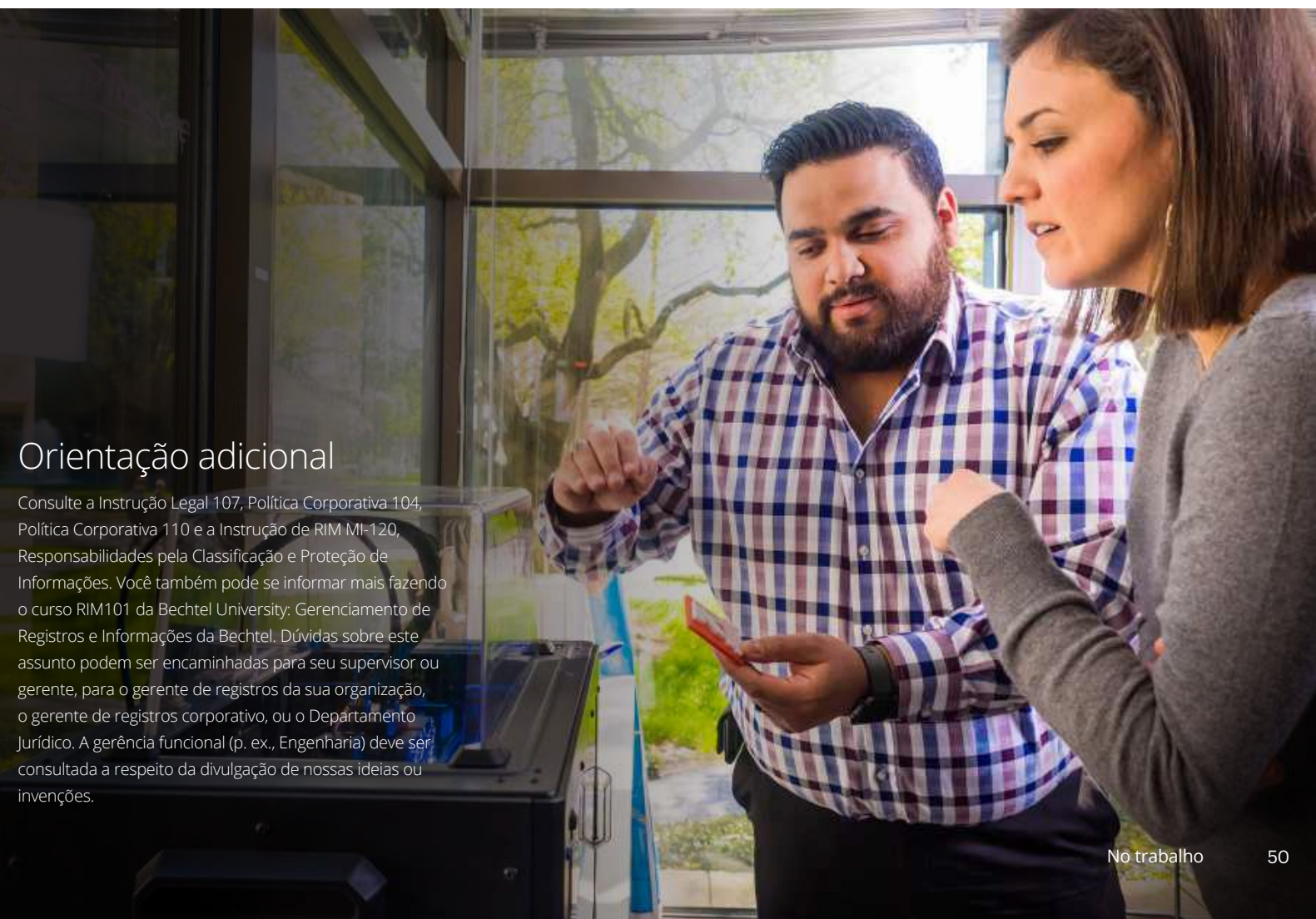
Depende de algumas considerações, como por exemplo, o quanto essa invenção se relaciona às suas obrigações de trabalho na Bechtel. O curso de ação mais seguro seria solicitar uma confirmação por escrito da Bechtel de que a empresa não irá reivindicar direitos de propriedade. Consulte a Instrução Legal 107, Invenções e Patentes, para obter informações a respeito do processo de divulgação, avaliação e liberação de invenções.

Um antigo colega de trabalho entrou em contato comigo para me pedir que enviasse a ele cópias de alguns materiais que ele desenvolveu quando trabalhamos juntos na Bechtel. No decorrer de nossa conversa, fiquei sabendo que este ex-funcionário tem cópias de diversos procedimentos de trabalho da Bechtel que desenvolvemos em um projeto. Eu disse a ele que daria um retorno. O que devo fazer agora?

Sob hipótese alguma você deve fornecer a ele os documentos solicitados, pois muito provavelmente eles são informações confidenciais da Bechtel. Seu antigo colega pode ter violado o acordo de confidencialidade que todos os funcionários novos assinam quando ingressam na Bechtel. A obrigação de manter a segurança das informações confidenciais da Bechtel continua quando um funcionário deixa a empresa. Informe seu gerente imediatamente para que ele possa entrar em contato com o Departamento Jurídico para determinar que curso de ação deve ser tomado para proteger as informações confidenciais de propriedade exclusiva da Bechtel.

Quais seriam alguns exemplos de informações de “Nível 1: Estritamente confidencial da Bechtel” e “Nível 2: Confidencial da Bechtel”?

Exemplos de informações de Nível 1 incluem os demonstrativos financeiros, planos estratégicos de desenvolvimento de negócios, “planos de vitória” para possíveis clientes e relatórios de situação financeira de projetos (PFSRs) de empresas da Bechtel. Exemplos de informações de Nível 2 incluem materiais marcados como “Confidencial” por um cliente ou fornecedor, correspondência geral de desenvolvimento de negócios, a maior parte das informações pessoais de funcionários, e maior parte dos procedimentos internos. A Instrução de RIM MI-120, Designação da Responsabilidade de Classificação de Segurança de Informações, inclui exemplos adicionais de tipos de documentos que podem ser classificados como Nível 1 ou Nível 2.



Orientação adicional

Consulte a Instrução Legal 107, Política Corporativa 104, Política Corporativa 110 e a Instrução de RIM MI-120, Responsabilidades pela Classificação e Proteção de Informações. Você também pode se informar mais fazendo o curso RIM101 da Bechtel University: Gerenciamento de Registros e Informações da Bechtel. Dúvidas sobre este assunto podem ser encaminhadas para seu supervisor ou gerente, para o gerente de registros da sua organização, o gerente de registros corporativo, ou o Departamento Jurídico. A gerência funcional (p. ex., Engenharia) deve ser consultada a respeito da divulgação de nossas ideias ou invenções.

No mundo atual, com o aumento constante das demandas de negócios, o limite entre a vida profissional e a vida privada tem se tornado cada vez menos nítido. A Bechtel entende que você muitas vezes está viajando a negócios ou trabalhando em casa em horários tradicionalmente considerados como “tempo livre”, e que pode ser necessário lidar com assuntos pessoais durante o “horário de trabalho” normal.

Todos os recursos empresariais da Bechtel, incluindo tempo, pessoal, materiais, equipamentos e informações, são fornecidos para uso em negócios. No entanto, a empresa reconhece que o uso pessoal ocasional e razoável de recursos da empresa pode acontecer sem afetar adversamente a Bechtel. Nós confiamos que você usa de bom-senso para conservar os recursos da empresa e certificar-se de que qualquer uso pessoal desses recursos não resulte em maiores custos para a Bechtel, nem interfira com os processos de negócios

da empresa. Se você lança seu tempo de trabalho para clientes do governo dos EUA, pode não ter permissão de utilizar tais recursos mesmo que de maneira ocasional ou não intencional enquanto lança horas em projetos governamentais e, nesses casos, as diretrizes do projeto devem ser seguidas.

Os gerentes da Bechtel são responsáveis pelos recursos atribuídos às suas organizações e têm autonomia para resolver problemas associados ao uso pessoal desses recursos.

Qual é o comportamento esperado?

- Certifique-se de que o uso pessoal de recursos da empresa não afete adversamente o desempenho do trabalho na Bechtel nem transtorne o local de trabalho.
- Nunca utilize ativos da Bechtel, tais como equipamentos, telefones celulares, laptops ou impressoras para reduzir suas despesas pessoais.
- Familiarize-se com as políticas da empresa e as instruções da gerência relacionadas aos recursos da empresa, e peça orientação ao seu gerente antes de fazer qualquer outro uso pessoal de ativos da empresa.
- Certifique-se de que o uso feito por você de equipamentos da empresa não comprometerá a integridade das informações, equipamentos ou sistemas da Bechtel, nem violará as licenças de software da empresa.
- Nunca use tempo ou recursos da empresa para trabalhar em um interesse comercial externo sem aprovação da gerência.
- Certifique-se de que o uso de qualquer recurso da Bechtel em apoio a organizações externas seja autorizado por seu gerente, pela GBU ou pela organização corporativa de Assuntos e Comunicações Externos.
- Certifique-se de que seu gerente esteja ciente de seu uso pessoal de ativos da empresa e evite qualquer uso que você hesitaria em discutir abertamente em uma reunião da equipe.
- Esteja ciente de que regras especiais aplicam-se a propriedades pertencentes ao governo dos EUA, ou fornecidas por ele. Os funcionários têm a obrigação de evitar o uso indevido, perda ou roubo de propriedades do governo dos EUA, e devem reportar perdas ou danos destas ao Departamento de Gestão de Propriedade.

Perguntas comuns

Eu trabalho em um projeto que possui vários veículos disponíveis para uso durante o dia. Meu cunhado está se mudando para um novo apartamento e minha caminhonete está na oficina. Posso tomar emprestada uma caminhonete do projeto por uma noite para transportar a mobília dele?

Não. Os veículos do projeto são fornecidos exclusivamente para uso a serviço da empresa, e não podem ser utilizados para atividades pessoais. Existem muitas justificativas para esta política, incluindo o fato de que a apólice de seguros do veículo pode ser limitada ao uso comercial.

Orientação adicional

Se você tiver dúvidas a respeito do uso correto de recursos da empresa, de clientes ou de fornecedores, deve conversar com seu gerente. Você também pode entrar em contato com o Departamento de Recursos Humanos, o Departamento Jurídico, o responsável por Ética e Conformidade da sua organização, ou a Linha Direta de Ética para obter orientação.

Posso me identificar como funcionário da Bechtel no Facebook, Twitter, LinkedIn ou outros sites e blogs de mídia social e profissional?

A Bechtel reconhece que você pode desejar participar de sites de mídia social e de outros tipos em seu tempo livre, e que você pode discutir sua vida pessoal, incluindo o fato que você trabalha para a Bechtel. No entanto, se você decidir se identificar como um funcionário da Bechtel ou discutir seu trabalho na Bechtel, deve se certificar de que suas atividades na rede estejam em consonância com o comportamento esperado de funcionários da Bechtel, conforme definido neste Código de Conduta. Se você escrever a respeito de questões políticas ou sociais pessoais atuais, ou se fornecer uma referência pessoal para um colega no LinkedIn, deixe claro que está expressando seus pontos de vista pessoais, e que não está falando em nome da Bechtel. Sempre que você utilizar o nome da Bechtel em qualquer mídia, deve seguir as políticas da empresa (vide Política Corporativa 114, Declarações Públicas) e evitar qualquer conduta que possa causar embaraços à empresa.

Eu possuo diversas residências de férias que eu alugo como uma atividade paralela. Posso utilizar meu número de correio de voz para receber reservas?

Não. Mesmo nos casos em que sua atividade de negócios externa não represente nenhum conflito de interesses, você não tem autorização para utilizar recursos da empresa, incluindo equipamentos de comunicação, em apoio a essa atividade. Por outro lado, seria aceitável você usar seu correio de voz para receber mensagens de amigos a respeito de atividades pessoais planejadas, tais como uma viagem de camping próxima.

Tenho um cartão de crédito da empresa em meu nome. Posso usá-lo para despesas pessoais desde que eu pague meu débito imediatamente?

Não. O cartão se destina exclusivamente a fins de negócios.

Os sistemas de informações, equipamentos e sistemas de comunicações (tais como e-mails, correspondência interna e correio de voz), redes e bancos de dados da Bechtel, são disponibilizados para a condução dos negócios da Bechtel.

O uso desses sistemas está sujeito a todas as políticas da Bechtel, incluindo aquelas que tratam de propriedade intelectual, uso indevido de recursos da empresa, assédio e hostilização, segurança de informações e de dados, e confidencialidade. O uso de sistemas da Bechtel para acessar, enviar, receber ou armazenar fotografias, mensagens ou arquivos fraudulentos, ilegais, intimidadores, ofensivos ou obscenos, incluindo insultos racistas ou sexistas, é estritamente proibido.

O uso pessoal ocasional de sistemas de e-mail, rede e da Internet da Bechtel é aceitável, contanto que tal uso seja limitado e não interfira com as operações comerciais da Bechtel ou com as obrigações de trabalho do funcionário. O uso pessoal de sistemas, redes e conexões à Internet fornecidos pelo governo ou outros clientes pode ser restrito e, nesses casos, as diretrizes de projeto devem ser seguidas.

Qual é o comportamento esperado?

- Mantenha o uso pessoal de e-mails, redes e do acesso à Internet em um nível mínimo e, rotineiramente, separe e-mails pessoais de e-mails de trabalho.
- Exclua e-mails pessoais que não deseja reter e encaminhe aqueles que deseja manter para sua residência ou outra conta de e-mail pessoal.
- Empregue termos profissionais e impessoais em todas as comunicações escritas, não importa o quanto o assunto seja familiar ou controverso.
- Evite colocar na forma escrita qualquer informação que você não deseja que seja divulgada, ou que possa causar embaraço se divulgada a um cliente ou parceiro de negócios, oponentes em um tribunal, a um juiz ou membro de júri, ou à mídia.
- Certifique-se de ter autoridade apropriada antes de enviar material confidencial (Nível de segurança 2) ou estritamente confidencial (Nível de segurança 1) da Bechtel para fora da empresa, e certifique-se de que as informações sejam protegidas por meio do uso de tecnologia apropriada.

Perguntas comuns

Eu tenho um amigo próximo que frequentemente me envia piadas e fotografias engraçadas. Posso usar meu e-mail da Bechtel para compartilhar esse material com amigos no trabalho?

Isso é uma questão de bom-senso e de um bom juízo. Não é um problema encaminhar uma mensagem ocasionalmente, mas o uso pessoal frequente ocupa recursos computacionais da empresa e poderia resultar em um desperdício de tempo da empresa. Lembre-se também de que nem todos compartilham de seu senso de humor, e que você deve tomar o cuidado de não enviar nada que possa ser considerado ofensivo. E, é claro, você jamais deve usar os computadores da empresa para acessar, armazenar ou enviar imagens pornográficas ou sexualmente explícitas, nem nada que promova a violência, ódio ou intolerância.

Como posso fazer a distinção entre o uso pessoal ocasional que é aceitável e o uso pessoal excessivo que não é permitido?

Use de bom-senso profissional para fazer essa distinção e certifique-se de que qualquer uso pessoal de recursos da empresa não interfira com os processos de negócios da empresa. Se não tiver certeza se o seu nível de uso pessoal é adequado, consulte seu gerente.

O volume de dados pessoais no sistema da Bechtel é um problema?

Sim, é. O sistema da Bechtel não deve ser usado para se armazenar arquivos pessoais pesados, tais como aqueles que contêm fotos, vídeos e músicas. Além disso, se for requerido da Bechtel que colete informações por razões legais, suas informações pessoais poderão ser misturadas às informações específicas da Bechtel e é bem possível que sejam repassadas a um terceiro externo.

Posso esperar que as informações pessoais que eu tenho no sistema permaneçam privadas?

Não. As comunicações por e-mail, de rede e pela Internet não são privadas e a confidencialidade não pode ser garantida. A Bechtel se reserva o direito de monitorar todas as mensagens de e-mail, bem como as conexões de rede e da Internet. A Bechtel também pode divulgar o uso específico desses sistemas para terceiros.



Orientação adicional

Informações adicionais sobre a utilização de e-mails e da Internet podem ser encontradas no Acordo de Acesso e Usos da Bechtel e na Instrução de RIM 300, Uso e Gerenciamento de Mensagens Eletrônicas. Todas as dúvidas que você porventura tiver a respeito do uso correto dos sistemas da Bechtel podem ser encaminhadas ao seu supervisor, ao Departamento de Recursos Humanos, à área de IS&T, ao responsável por Ética e Conformidade da sua organização, ou à Linha Direta de Ética da Bechtel.

Ambiente seguro e acolhedor

A Bechtel se empenha em proporcionar a você um ambiente de trabalho saudável, seguro e acolhedor, um ambiente livre de intimidação, discriminação ilícita e assédio ou hostilização de qualquer tipo, incluindo assédio sexual. Qualquer comportamento

que não seja condizente com um ambiente de trabalho profissional, tal como hostilização ou assédio, atos violentos, ameaças de violência, porte de armas, ou violações à política de drogas e álcool da empresa, é estritamente proibido.

Segurança patrimonial no local de trabalho

Você é responsável por seguir os procedimentos de segurança patrimonial e por proteger as propriedades da empresa e dos clientes. Prestar atenção à segurança e a situações que possam levar à perda, uso indevido ou roubo de propriedades da empresa ou dos clientes é a melhor maneira

de assegurar um ambiente de trabalho seguro e a proteção dos ativos da empresa. Você deve se certificar de notificar imediatamente qualquer situação incomum ou suspeita ao supervisor, gerente ou equipe de segurança relevantes.

Revistas no trabalho

A Bechtel se esforça em manter um equilíbrio entre as necessidades de negócios e os direitos pessoais, incluindo a segurança e a privacidade dos funcionários. As expectativas de privacidade no local de trabalho são diferentes daquelas que se têm em casa ou em outros locais. Assim sendo, a Bechtel se reserva o direito, por razões de segurança ou outras razões de negócios, de realizar revistas em quaisquer dependências ou outras propriedades nas dependências da Bechtel, incluindo objetos, veículos, e-mails, discos rígidos de

computadores e redes pessoais, bem como todas as informações armazenadas eletronicamente, de acordo com a lei aplicável. Isso inclui dispositivos pessoais onde informações da Bechtel tenham sido armazenadas. Você não deve manter propriedades ou informações pessoais que deseje manter privadas nas dependências da empresa, em computadores fornecidas pela Bechtel ou na rede da empresa. A Bechtel também pode ter de reportar o que encontrar para os governos federal, estadual, provinciais ou locais.

Solicitações de informações

É prática da Bechtel responder com honestidade e manter-se alinhada aos objetivos comerciais da empresa sempre que terceiros solicitam informações. Para tanto, departamentos e pessoas designados têm autorização para fornecer informações em resposta a tais solicitações.

Se lhe pedirem para fornecer informações para alguém fora da empresa, você deve encaminhar esse pedido para aqueles na Bechtel que são responsáveis para fornecer tais informações.

Por exemplo:

- Se um banco entrar em contato solicitando a verificação de vínculo empregatício de um de seus colegas de trabalho, encaminhe-o para o Departamento de Recursos Humanos.

- Se um gerente de contratação de outra empresa solicitar informações sobre o desempenho profissional de um ex-funcionário, encaminhe-o para o Departamento de Recursos Humanos.
- Se um repórter ou agente da mídia de notícias entrar em contato com você, encaminhe-o para a área de Comunicações Corporativas.
- Todas as questões de um advogado devem ser encaminhadas para o Departamento Jurídico.
- Similarmente, se você tomar conhecimento sobre uma investigação de um órgão governamental em associação ao seu trabalho, notifique imediatamente o Departamento Jurídico.
- Todas as solicitações de informações financeiras relacionadas às empresas da Bechtel devem ser encaminhadas ao Departamento Financeiro.

Tributações

Como parte de nosso compromisso com os locais onde fazemos negócios, a Bechtel paga impostos de acordo com as leis aplicáveis. Os funcionários, fornecedores, agentes e outros terceiros da Bechtel atuando com, ou em nome da Bechtel, são proibidos de sonegar ou de incentivar, facilitar ou ajudar outros a sonegar impostos. Embora possam ocorrer disputas a respeito de tributação, esses assuntos devem ser resolvidos por meios legais.



Orientação adicional

Se você tiver outras perguntas a respeito de como lidar com pedidos de divulgação de informações de funcionários, tanto dentro quanto fora da empresa, consulte a Política Corporativa 421, Privacidade de Dados Pessoais, no Manual de Políticas de Pessoal – EUA (“Livro Vermelho”), e a Política Corporativa 451, Registros e Dados de Pessoal, no Manual de Políticas de Pessoal – Internacional (“Livro Verde”).

Em seu tempo livre

Esta seção trata de atividades em sua vida privada que, em virtude de seu vínculo empregatício com a Bechtel, podem resultar em conflito de interesses ou outros problemas.



Você deve evitar qualquer interesse, relacionamento ou atividade externa que possa afetar a sua objetividade para tomar decisões a respeito de suas obrigações e responsabilidades na Bechtel. Um conflito de interesses pode existir quando você, ou um membro da sua família, se envolvem em uma atividade ou tem um interesse pessoal que possa prejudicar, ou mesmo parecer prejudicar, a capacidade de tomar decisões objetivas e justas, ou que possa criar um incentivo para agir de maneira a levar adiante interesses pessoais às custas da Bechtel.

A divulgação e a aprovação integrais são requeridas para qualquer atividade, transação ou relacionamento que possa criar a aparência de um conflito de interesses, antes que você ou membros

da sua família conduzam essa atividade. Se a atividade já estiver acontecendo, mesmo assim a divulgação é requerida. A menos que formalmente aprovado por escrito, tais atividades são proibidas.

Qual é o comportamento esperado?

- Evite situações em que atividades pessoais, sociais, financeiras ou políticas interfiram, ou tenham potencial para interferir, com suas obrigações e sua objetividade no que diz respeito à Bechtel.
- Nunca trabalhe, preste serviços ou forneça consultoria para clientes, concorrentes ou fornecedores, atuais ou potenciais, com os quais você precisa lidar como parte de seu trabalho na Bechtel.
- Nunca invista em um fornecedor, concorrente ou cliente se você (ou alguma pessoa a quem você supervisiona) lidar diretamente, tiver alguma

participação na seleção ou avaliação, ou realizar negociações com esse fornecedor, concorrente ou cliente.

- Obtenha uma apuração de conflito de interesses de seu representante de Ética e Conformidade antes de você, ou um membro da sua família, empreender uma atividade externa que possa criar a aparência de lealdade dividida ou de conflito de interesses.
- Informe e resolva todas as situações existentes que possam criar um conflito de interesses ou a aparência de um conflito.

Perguntas comuns

Que tipos de situações têm mais chance de criar conflitos de interesses potenciais?

Toda situação é diferente e requer considerações individuais. Um conflito de interesses pode acontecer mesmo sem qualquer ação deliberada por parte do funcionário. Às vezes, os funcionários podem se deparar com situações em que, quando eles atuam para fins de negócios em nome da Bechtel, isso pode entrar em conflito com seus próprios interesses pessoais ou familiares, uma vez que o curso de ação que é melhor para eles pessoalmente pode não ser o melhor para a Bechtel. Algumas das situações de conflito de interesses mais comuns envolvem o seguinte:

- Iniciar um trabalho externo (você, ou um membro da sua família) para um cliente, concorrente, fornecedor ou empresa contratada da Bechtel enquanto você ainda é funcionário da Bechtel
- Contratar ou supervisionar uma pessoa com quem você tenha um relacionamento pessoal próximo ou familiar (consulte a política de Relacionamentos no Local de Trabalho da Bechtel, Política A401J no Manual de Políticas de Pessoal – Internacional [“Livro Verde”] e Política 401J no Manual de Políticas de Pessoal – EUA [“Livro Vermelho”]).

- Atuar como membro do conselho diretor ou consultor para uma empresa comercial ou organização sem fins lucrativos externa.
- Ser o proprietário, ou ter uma participação financeira substancial, na empresa de um concorrente, fornecedor ou prestador de serviços.
- Ter interesse pessoal ou um ganho financeiro potencial em qualquer transação comercial da Bechtel.
- Aceitar presentes, descontos, favores ou serviços de um cliente, concorrente ou fornecedor atual ou potencial, sendo que tal benefício não se encontra igualmente disponível para todos os funcionários da Bechtel.

Que volume de um investimento é considerado uma “participação financeira substancial”?

Uma participação financeira substancial corresponde ao investimento de uma quantia superior a 1% da classe total de valores / capital em circulação de uma empresa, ou que represente mais de 5% do seu patrimônio líquido pessoal, de seus familiares, ou de outras pessoas com quem você tenha um relacionamento pessoal próximo.

Meu filho trabalha para um fornecedor da Bechtel, e minha irmã, para um concorrente. Isso representa um problema para mim no trabalho? Eu não posso controlar onde eles decidem trabalhar.

Provavelmente, não. Muitos conflitos de interesses podem ser resolvidos de maneira mutuamente aceitável, mas eles precisam ser informados para que providências possam ser tomadas para se obter a garantia de que conflitos potenciais não afetem ou pareçam afetar as decisões da empresa. Deixar de notificar conflitos de interesses potenciais pode resultar em ações disciplinares.

Há algum problema em adquirir ações de uma corporação que é uma das proprietárias do projeto em que estou trabalhando? Eu estou bastante impressionado com os funcionários dessa empresa e acho que seria um bom investimento.

Pode não haver problemas. A resposta depende do seu trabalho, do tamanho desse investimento, e da relação dele com seu patrimônio líquido. Consulte o seu responsável por Ética e Conformidade se precisar obter uma apuração de conflito de interesses. Além disso, você não deve investir se estiver de posse de informações privilegiadas importantes. Consulte a seção sobre informações privilegiadas na página 67.



Orientação adicional

As solicitações de apurações de conflito de interesses devem ser encaminhadas para a coi.bechtel.com, ou preenchendo-se o formulário anexo à Instrução 102 da Gerência de Ética e Conformidade.

Para questões envolvendo a notificação de relacionamentos com amigos pessoais próximos ou familiares, consulte a política de Relacionamentos no Local de Trabalho da Bechtel, Política A401J no Manual de Políticas de Pessoal – Internacional [“Livro Verde”] e Política 401J no Manual de Políticas de Pessoal – EUA [“Livro Vermelho”]). Questões sobre como saber se uma atividade pode criar um conflito de interesses real ou aparente devem ser encaminhadas para seu gerente ou supervisor, e para o responsável por Ética e Conformidade da sua organização. Você também pode entrar em contato com o Departamento de Recursos Humanos, o Departamento Jurídico ou a Linha Direta de Ética para obter orientação.

Presentes, itens de entretenimento e outras cortêsias comerciais são usualmente oferecidos para criar uma boa imagem e fortalecer relacionamentos de trabalho. No entanto, é necessário tomar cuidado para se garantir que essas cortêsias não criem conflitos de interesses nem causem a impressão de impropriedade. De modo geral, você pode aceitar cortêsias comerciais modestas, não solicitadas, que não sejam em dinheiro, que promova, relacionamentos de trabalho e boa imagem com as empresas com quem a Bechtel mantém ou poderá estabelecer relacionamentos de negócios.

Qualquer presente ou cortesia comercial que possa parecer excessivo ou extravagante, ou ainda que possa criar uma sensação de obrigação para com o originador desse presente, é inaceitável. Tais presentes podem ser percebidos como subornos e danificar a reputação DA Bechtel, ou até mesmo violar a lei.

Se você concede contratos ou pode influenciar a alocação de negócios, cria especificações que resultam na alocação de negócios, ou participa da negociação de contratos, deve ser

particularmente cuidadoso para evitar ações que possam criar a aparência de favoritismos, ou que possam afetar adversamente a reputação de imparcialidade e de tratamento justo da empresa. O curso mais prudente de ação é recusar uma cortesia de um fornecedor ou prestador de serviços quando a Bechtel está envolvida na seleção ou reconfirmação de uma concessão ou contrato em circunstâncias que possam criar uma impressão de que a oferta de cortêsias seja a maneira de conseguir negócios com a Bechtel.

Qual é o comportamento esperado?

- Reconheça que a maior parte das cortêsias comerciais oferecidas durante o seu emprego, são oferecidas em razão de sua posição na Bechtel e, como tal, elas são propriedade da Bechtel, e você não deve se sentir no direito de aceitá-las e mantê-las para uso pessoal.
- Aceite somente cortêsias comerciais que estejam em conformidade com práticas razoáveis e éticas do mercado, e que não criem um conflito de interesses real ou uma lealdade dividida, nem a aparência de uma tentativa indevida de influenciar decisões de negócios.
- Nunca use sua posição na Bechtel para obter cortêsias comerciais, e nunca peça por presentes ou nada de valor.
- Use de bom senso para decidir se deve ou não aceitar uma cortesia comercial, e peça orientação quando estiver em dúvida.
- Obtenha aprovação de seu supervisor antes de aceitar ou reter qualquer cortesia comercial com valor de mercado superior a USD 100.

Perguntas comuns

Existem categorias de presentes ou cortêsias comerciais os quais sejam sempre inaceitáveis receber?

- Presentes e itens de entretenimento envolvendo partes envolvidas em uma proposta ou processo de concorrência.
- Presentes em dinheiro ou equivalente em dinheiro (tal como vales-presentes, descontos, empréstimos, ações e opções de compra de ações).
- Presentes ou itens de entretenimento que sejam oferecidos em troca de algo (quid pro quo), ou que possam dar a impressão de que estejam sendo oferecidos em troca de algo, ou que possam criar uma sensação de obrigação para com o originador desses itens.
- Entretenimento que seja indecente, de conotação sexual, que não atenda ao valor da Bechtel de respeito mútuo, ou que possa de alguma forma afetar adversamente a reputação da Bechtel.
- Presentes ou itens de entretenimento sobre os quais você não se sentiria à vontade de discutir com seu gerente, ou de ler sobre isso na primeira página de um jornal.

O que devo fazer se um cliente ou associado de negócios me oferecer um presente inaceitável sob circunstâncias que seja um insulto recusar?

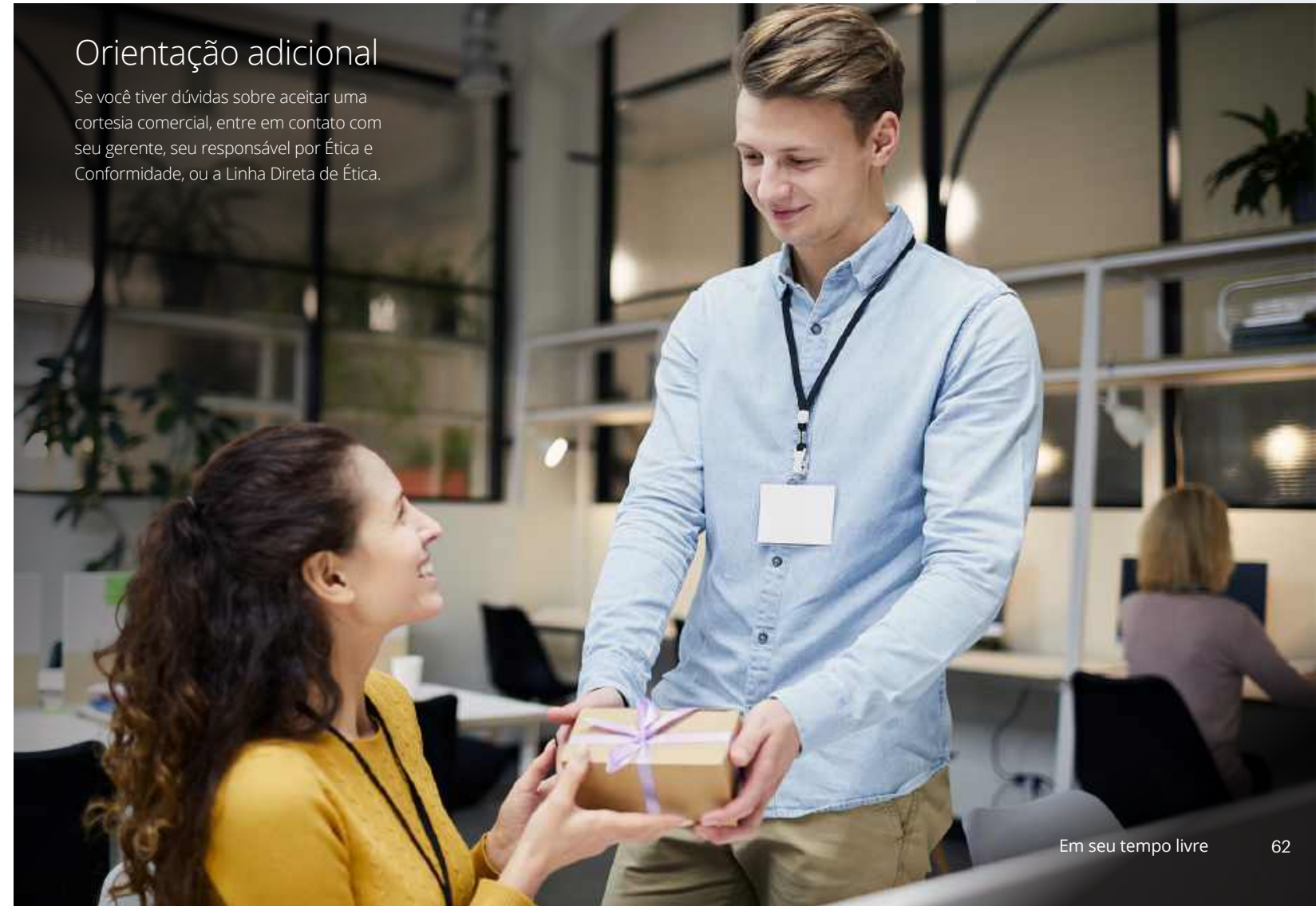
Primeiro, tente de todas as maneiras recusar educadamente. Se a pessoa insistir, ou se você sentir com certeza que a recusa poderia insultar ou embaraçar a pessoa que está oferecendo o presente, deve aceitá-lo com educação, mas notificar o fato imediatamente ao seu gerente. A gerência, após discutir com o responsável de Ética e Conformidade da sua organização, determinará o que fazer. No entanto, você não deve aceitar nenhum valor em dinheiro, ou em equivalentes em dinheiro, tais como vales-presentes, cheques bancários, ordens de pagamento, títulos de investimento ou instrumentos negociáveis.

Antes de aceitar uma cortesia comercial, pergunte-se o seguinte:

- O presente ou item de entretenimento em questão é modesto ou não frequente? Ele pode fazer com que você se sinta obrigado para com a pessoa que o está oferecendo?
- Você está tentando justificar a aceitação do presente ou item de entretenimento porque realmente quer isso?
- Você está relutante em perguntar ao seu gerente se é OK aceitar o presente?
- Você está disposto a escrever uma nota de agradecimento por esse presente e enviar uma cópia para Brendan Bechtel?

Orientação adicional

Se você tiver dúvidas sobre aceitar uma cortesia comercial, entre em contato com seu gerente, seu responsável por Ética e Conformidade, ou a Linha Direta de Ética.



Você não pode aceitar nenhum valor em dinheiro ou nenhum benefício de um fornecedor existente (o termo fornecedor, conforme utilizado nesta seção, inclui fornecedores, empresas contratadas e subcontratadas) ou potencial, por nenhum tipo de consultoria ou serviços realizados em nome da Bechtel que se relacionem aos negócios do fornecedor. Você está proibido de representar um fornecedor da Bechtel, ser parte da gerência de operação de um fornecedor, ou, conscientemente, trabalhar com nada que um fornecedor ofereça à Bechtel.

Embora o Gerente de Suprimentos Corporativos possa conceder exceções, você não pode, como regra geral, ser um fornecedor da Bechtel ou, deliberadamente, trabalhar para um fornecedor existente ou potencial enquanto tal fornecedor

estiver sendo utilizado pela Bechtel. Em todos os casos, aprovação antecipada apropriada deve ser obtida para desvios às práticas padrão, ou quando uma exceção se aplicar a programas especiais da empresa.

Qual é o comportamento esperado?

- Enquanto estiver trabalhando para a Bechtel, não trabalhe nem preste serviços ou consultoria para nenhum fornecedor que esteja fornecendo materiais ou prestando serviços para a Bechtel, nem para nenhum fornecedor que tenha a chance de fornecer materiais ou prestar serviços para a Bechtel.
- Recuse qualquer forma de compensação ou benefício de um fornecedor, mesmo se tais práticas forem culturalmente aceitáveis no local onde os trabalhos estiverem sendo realizados.
- Obtenha uma apuração de conflito de interesses de seu representante de Ética e Conformidade antes de você empreender uma atividade externa que possa criar a aparência de lealdade dividida. Além disso, reporte e resolva todas as situações existentes que tenham potencial de criar um conflito de interesses ou mesmo a aparência de um conflito.

Perguntas comuns

Que tipos de consultoria ou serviços um fornecedor pode estar disposto a pagar para um funcionário fornecer?

Algumas das situações mais comuns envolvendo consultoria ou serviços incluem as seguintes:

- Ajudar um fornecedor a cumprir uma obrigação contratual, prestando assistência a esse fornecedor para desenvolver seu Programa de GQ, Plano de Conformidade Ambiental ou outras medidas contratuais (p. ex., por meio da própria redação de tais documentos).
- Participar do conselho de diretores de um fornecedor.
- Ter algum interesse pessoal ou ganho financeiro potencial em qualquer transação comercial da Bechtel com um fornecedor.

Sou um dos proprietários de uma pequena empresa que presta serviços de limpeza em uma área onde a Bechtel tem um escritório. Essa empresa pode fazer uma proposta para prestar serviços para a Bechtel?

Se a empresa tiver as qualificações necessárias e fornecer serviços de qualidade a um bom preço, pode ser aceitável para a Bechtel fazer negócios com essa empresa. No entanto, não seria correto você se envolver no processo de contratação. Como no caso em que um parente ou familiar próximo trabalha para um fornecedor ou concorrente potencial, você deve reportar esse fato para seu gerente e obter uma apuração de conflito de interesses de seu representante de Ética e Conformidade.

Orientação adicional

Informações sobre aceitar cortesias comerciais, incluindo aquelas oferecidas por fornecedores, podem ser encontradas na seção "Aceitação De cortesias comerciais" (página 61). Se você tiver dúvidas a respeito do relacionamento adequado com fornecedores, deve conversar com seu gerente ou supervisor. Você também pode entrar em contato com o Departamento de Recursos Humanos, o Departamento Jurídico, o responsável por Ética e Conformidade da sua organização, ou a Linha Direta de Ética para obter orientação.

Muitas pessoas participam ativamente da vida cívica. De tempos em tempos, o interesse da Bechtel e suas obrigações com organizações cívicas podem estar em oposição, colocando você em uma situação difícil ou delicada. Nesses casos, você deve se abster, indicando que você está fazendo isso para evitar um conflito de interesses, ou a aparência de um, e deve notificar seu supervisor ou gerente sobre essa abstenção.

Qual é o comportamento esperado?

- Quando se manifestar sobre questões públicas, certifique-se de fazer isso como uma pessoa, não em nome da Bechtel.
- Evitar dar a aparência de que está falando ou agindo em nome da Bechtel se você não tiver autorização para ser um porta-voz oficial da empresa.
- Se você acreditar que outras pessoas compreenderam errado, ou que estão sob a impressão de que você está falando pela Bechtel, tome providências imediatas para esclarecer a situação.
- Aplique todas as medidas adicionais exigidas pelas leis aplicáveis para assegurar que não exista nenhum conflito de interesses.

Perguntas comuns

O que acontece se eu sou confrontado com uma decisão envolvendo a Bechtel sendo um membro de conselho ou comitê? Por exemplo, poderia ser uma decisão sobre um estudo de engenharia, uma decisão sobre um conselho de assessores fiscais, ou uma decisão do conselho de zoneamento que afete uma propriedade da Bechtel.

Você deve informar a situação para esse conselho ou comitê. Nesses casos, a política da Bechtel exige que você se abstenha e notifique seu gerente sobre essa abstenção.

Tenho participação ativa em várias organizações cívicas e profissionais, e tenho orgulho de dizer que sou um funcionário da Bechtel. Tenho pontos de vista fortes sobre uma variedade de questões sobre políticas públicas. Posso compartilhá-los livremente com outras pessoas?

Isso não é um problema, desde que você deixe claro que, apesar de ser um funcionário da Bechtel, você está se expressando como um indivíduo, e não falando ou agindo em nome da Bechtel.



Orientação adicional

Se não você tiver certeza a respeito de uma prática comercial correta, ou estiver confuso acerca de alguma política da Bechtel, peça ajuda. Consulte seu supervisor ou gerente, o Departamento de Recursos Humanos, o Departamento Jurídico, o responsável por Ética e Conformidade da sua organização. Você também sempre pode entrar em contato com a Linha Direta de Ética da Bechtel.

Durante o desenvolvimento dos negócios, você pode tomar conhecimento sobre informações não públicas importantes, também conhecidas como informações privilegiadas, a respeito de nossos clientes, parceiros ou fornecedores. Você não pode comprar ou vender ações ou outros valores (p. ex., notas ou títulos) dessas empresas ou de suas concorrentes enquanto estiver de posse de tais informações privilegiadas, nem, de outra forma, utilizar tais informações para vantagem pessoal própria ou de terceiros. A política da Bechtel também proíbe discutir tais informações dentro ou fora da empresa, além do que for necessário para a condução de negócios da empresa.

Qual é o comportamento esperado?

- Tome cuidado para manter a confidencialidade das informações, se não for certamente sabido que elas já sejam de conhecimento público.
- Não use nenhuma informação recebida durante seu emprego para absolutamente nenhuma finalidade pessoal.

Perguntas comuns

O que são informações não públicas importantes?

Informações não públicas importantes são aquelas que não se encontram disponíveis para o público em geral, que poderiam afetar o preço de mercado de um valor mobiliário e que um investidor consideraria importante para decidir se deve ou não comprar, vender ou reter tal valor mobiliário.

Estou trabalhando em um projeto e sei que estamos prestes a fazer um grande pedido de suprimentos para uma certa empresa. Posso comprar ações dessa empresa? Eu já estava pensando em investir nessa empresa antes de ter acesso a essa informação.

Você não pode comprar ou vender nenhuma ação dessa empresa até vários dias depois dessa informação se tornar pública. As informações são consideradas públicas somente depois de liberadas para o público por meio dos canais apropriados, e depois de transcorrido tempo suficiente para que o mercado as absorva. Você precisa se certificar de não discutir essa informação fora do âmbito do seu trabalho. É particularmente importante que você não discuta essa informação quando estiver em algum local público, onde alguém pode ouvir. Mesmo que você já houvesse decidido comprar essas ações, não pode fazer a compra enquanto estiver de posse de informações privilegiadas.

Se, em uma reunião com o cliente, eu escutar por acaso que esse cliente está prestes a assinar um acordo de exclusividade com uma grande empresa, estou impedido de comprar ações da empresa?

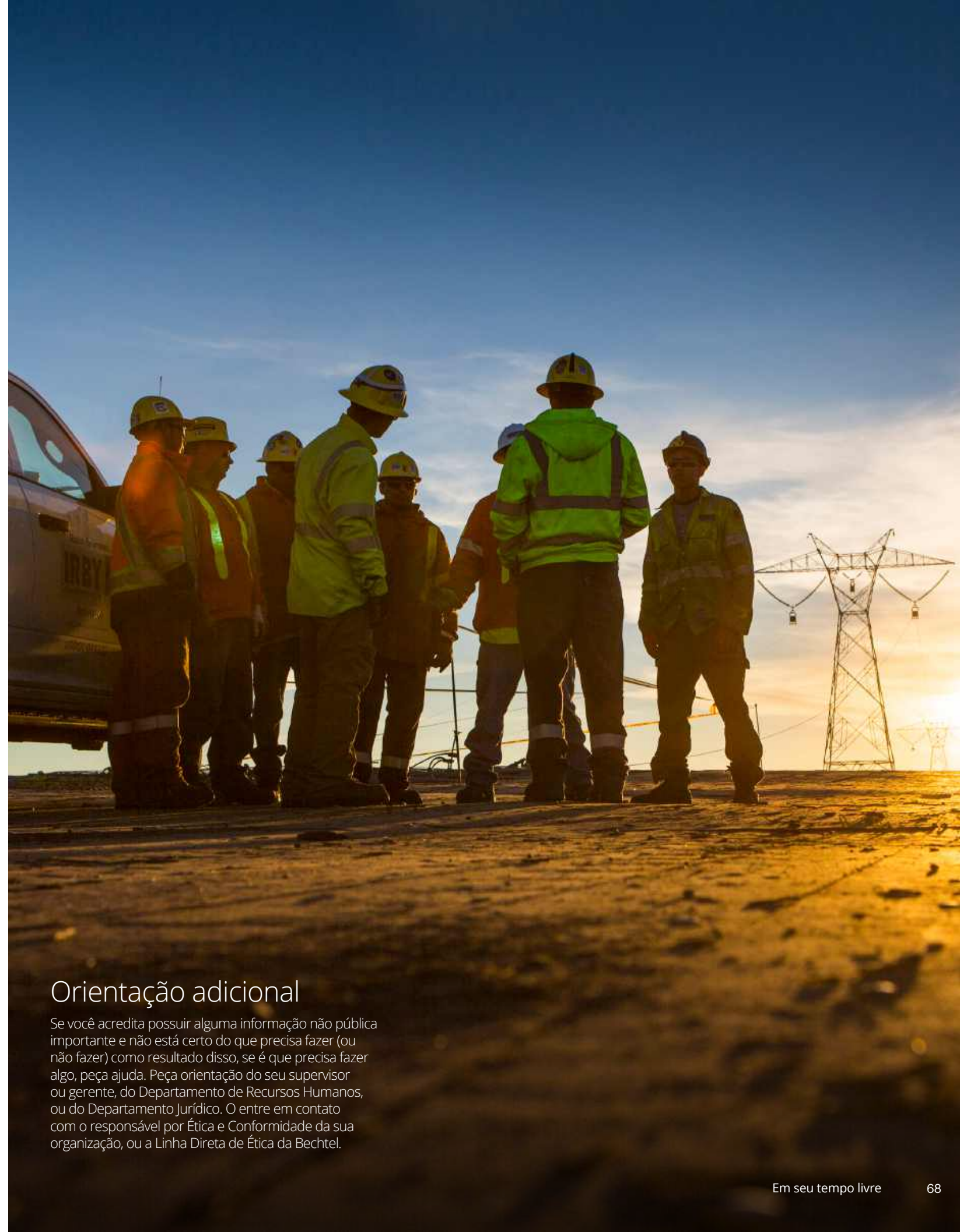
A informação não é pública e você deve tratá-la da mesma maneira que qualquer outra informação confidencial que você recebe em seu trabalho. Você está proibido de discuti-la com outras pessoas ou de agir de acordo com essa informação.

Eu estava em uma reunião com um fornecedor potencial hoje e, durante nossa discussão, o gerente de vendas deles me disse "em off" que sua empresa não anda bem e que eles talvez não possam conseguir atender o pedido que nós fizemos. Eu recomendei que não façamos o pedido com eles, mas meu melhor amigo possui algumas ações da empresa. Posso sugerir a ele que venda essas ações se eu não disser a razão?

Assumindo-se que a fase ruim da empresa do fornecedor não seja publicamente conhecida, você não deve fazer essa sugestão para seu amigo com base nessa informação, pelo menos até vários dias depois que ela vier a público.

Orientação adicional

Se você acredita possuir alguma informação não pública importante e não está certo do que precisa fazer (ou não fazer) como resultado disso, se é que precisa fazer algo, peça ajuda. Peça orientação do seu supervisor ou gerente, do Departamento de Recursos Humanos, ou do Departamento Jurídico. O entre em contato com o responsável por Ética e Conformidade da sua organização, ou a Linha Direta de Ética da Bechtel.



Violações ao nosso Código de Conduta



A Bechtel depende de você para reportar violações efetivas ou potenciais ao nosso Código de Conduta, para que a empresa possa adotar ações apropriadas e remediar a situação.

Existem vários canais de notificação, dependendo do problema, incluindo os seguintes:

- Seu supervisor
- Um gerente de nível mais alto
- Seu responsável por Ética e Conformidade
- O Departamento de Saúde, Segurança e Meio Ambiente
- O Departamento de Recursos Humanos
- O Departamento Jurídico.
- O Departamento de Auditorias Internas
- A Linha Direta de Ética da Bechtel

A Linha Direta de Ética da Bechtel

A Linha Direta de Ética é um recurso confidencial disponível para os funcionários, por meio do qual se pode discutir quaisquer problemas ou questões de ética e conformidade, obter esclarecimentos ou orientação a respeito das normas de conduta da Bechtel, ou reportar transgressões ou condutas indevidas potenciais na empresa.

Se você acredita ter sido submetido a alguma retaliação, deve entrar imediatamente em contato com a Linha Direta de Ética ou o Departamento de Recursos Humanos.

O que você deve esperar quando utiliza a Linha Direta de Ética

- Você será tratado com respeito.
- Sua preocupação será tratada com seriedade.
- Você não precisará se identificar.
- Sua notificação será mantida em confidencialidade, dentro do limite da lei e da necessidade da Bechtel de investigar totalmente o assunto. (Se a Bechtel descobrir alguma atividade criminosa ou de outra forma incorreta, a empresa poderá ser obrigada a reportar tal atividade às autoridades governamentais de aplicação da lei apropriadas.
- Somente as pessoas que tenham necessidade de saber serão envolvidas na investigação ou tomar conhecimento dela.
- Ameaças ou atos de retaliação por você ter notificado uma questão de interesse não serão tolerados. Os funcionários que acreditam terem testemunhado retaliação, ou que tenham sido pessoalmente retaliados, ou ainda que acreditam que qualquer outra violação a esta política tenha ocorrido, devem notificar isso imediatamente para o Responsável de Ética e Conformidade da organização, o Departamento de Recursos Humanos, a Linha Direta de Ética, ou o Departamento Jurídico. Os funcionários também podem contatar as autoridades governamentais apropriadas.

E se for uma questão de emergência?

Preocupações a respeito de uma ameaça imediata de danos físicos ou patrimoniais não devem ser reportados usando-se a Linha Direta de Ética. Se você necessitar de assistência em emergência, ligue para 911 (EUA) ou o número dos serviços de emergência de sua área. Notificações de ameaças imediatas de

danos físicos ou patrimoniais por meio dessa ferramenta não serão tratadas fora do horário das 8-17 h (Hora Padrão Central dos EUA), ou nos feriados norte-americanos observados pela empresa. Nesses casos, a Bechtel responderá no primeiro dia útil subsequente.

A Linha Direta de Ética pode ser contatada de qualquer uma das maneiras a seguir:

- Por meio da Internet, em: helpline.bechtel.com
- Por telefone: +1-800-BECHTEL (+1-800-232-4835) a partir dos Estados Unidos e Canadá
- Para ligações de fora desses locais, números gratuitos adicionais podem ser encontrados no portal web da Linha Direta e no site de Ética e Conformidade do myBechtel.
- Falantes de línguas nativas e intérpretes fluentes em mais de 120 idiomas encontram-se disponíveis para ajudar com dúvidas e questionamentos em outros idiomas além do inglês.
- A Linha Direta de Ética é operada 24 horas por dia, 7 dias por semana, por uma prestadora de serviços independente externa.
- Por correspondência para: Bechtel Ethics HelpLine (correio confidencial) 12011 Sunset Hills Road, Suite 110 Reston, VA 20190-5919 U.S.A.
- Por e-mail para: Ética (ou ethics@bechtel.com) ou NSEComp@bechtel.com (Para funcionários de NS&E)



Todos os funcionários da Bechtel estão protegidos contrarretaliação por encaminhar uma dúvida ou questão de interesse, ou ainda por participar de uma investigação relacionada a alegações de violação das leis, do Código, de políticas ou de procedimentos.

A Bechtel está comprometida em manter um ambiente de trabalho livre de assédio, hostilização, intimidação, retaliação e discriminação. É essencial a esses objetivos promover uma atmosfera onde os funcionários se sintam seguros para se comunicarem de maneira aberta e honesta, levantando questionamentos ou preocupações a qualquer momento, sem receio de retaliação. A Bechtel proíbe estritamente qualquer forma de retaliação

contra funcionários que levantam questões ou fazem perguntas, reportam problemas, participam de uma investigação, recusam-se a participar de uma atividade suspeita indevida ou ilícita, ou que exercem direitos protegidos por lei no local de trabalho, incluindo a divulgação para entidades públicas identificadas e a divulgação de informações confidenciais ou de propriedade exclusiva da empresa, dentro do limite requerido ou permitido por lei para tal divulgação.

Perguntas comuns

Eu acho que um amigo está sofrendo retaliação por questionar se uma atividade planejada era ética? O que devo fazer?

Normalmente, você deve reportar qualquer violação suspeita usando sua cadeia de gerência imediata, pois o pessoal da gerência muitas vezes tem mais condições para tratar de uma situação com eficácia. Se você não se sentir confortável para levantar uma questão com a gerência local, ou se acreditar que questões anteriores não foram adequadamente tratadas, deve entrar em contato com o Departamento de Recursos Humanos, o responsável por Ética e Conformidade da sua organização, ou a Linha Direta de Ética da Bechtel.

Fui entrevistado pela área de Ética e Conformidade sobre uma questão de interesse que surgiu em nosso projeto. Minha gerente me viu saindo da entrevista e, agora, está me fazendo perguntas sobre o que foi discutido. O que eu posso dizer a ela?

Você deve dizer à sua gerente que não tem permissão para compartilhar detalhes sobre a conversa, e que se ela tiver alguma questão, deve entrar em contato com o investigador que conduziu a entrevista ou com o responsável por Ética e Conformidade da sua GBU. A participação em uma investigação, tal como uma entrevista, é um processo confidencial, e os detalhes daquilo que foi discutido não devem ser divulgados a ninguém mais, a menos que você tenha autorização para fazer isso.

Eu reportei um questionamento sobre segurança em meu projeto e agora parece que a entrega de alguns resultados de projeto da minha equipe será atrasada para que o problema seja corrigido. Alguns dos meus colegas de equipe estão me responsabilizando pelo atraso. Eu não pensei muito a respeito disso de início, mas agora tenho sido excluído de algumas reuniões e estou sendo chamado de encrenqueiro. Isso é retaliação?

Pode ser. Se você está enfrentando uma situação como essa, deve expressar suas preocupações para seu gerente, o Departamento de Recursos Humanos, o responsável por Ética e Conformidade da sua organização, ou a Linha Direta de Ética da Bechtel.

Orientação adicional

Se tiver mais dúvidas sobre retaliação, consulte a Política 402, Antirretaliação, no Manual de Política de Pessoal – EUA (“Livro Vermelho”), seu responsável por Ética e Conformidade, ou a Linha Direta de Ética.

Uma violação das regras e normas definidas em nosso Código de Conduta e nas políticas e instruções da Bechtel, podem servir de base para a demissão ou outras ações disciplinares. Ações disciplinares podem ser adotadas contra qualquer pessoa que:

- Autoriza ou participa de uma violação às regras e normas do Código de Conduta, ou às políticas e instruções da Bechtel.
- Supervisiona incorreta ou negligentemente alguém que cometa uma violação.
- Deixe de reportar uma violação ou omita informações relevantes a respeito de uma violação.
- Tente praticar retaliações contra um funcionário que reporta uma violação suspeita.

Perguntas comuns

Eu entendo que tenho a obrigação de reportar violações, mas e se eu não tiver certeza a respeito dos fatos, ou não tiver informações suficientes para concluir que uma violação ocorreu?

Todos somos responsáveis por questionar se estivermos preocupados com a possibilidade de as normas de conduta da Bechtel não estarem sendo cumpridas. Converse com nosso gerente, com o responsável por Ética e Conformidade da empresa, ou ligue para a Linha direta de Ética. Eles podem ajudar você a determinar se existe ou não uma questão de ética ou conformidade que deva ser reportada.

Por que vocês investigam alegações anônimas? Se uma pessoa não está disposta a fornecer o próprio nome, isso não sugere que ela está apenas tentando causar problemas a outra pessoa?

Algumas pessoas genuinamente preocupadas não se sentem confortáveis em se identificar. Todas as notificações de violações têm de ser levadas a sério. Caso se determine que um funcionário tenha tentado usar a Linha Direta para prejudicar ou difamar outro funcionário ou à Bechtel mediante acusações falsas, tal funcionário ficará sujeito a ações disciplinares.

Ficarei sabendo o que aconteceu quando a empresa investigar minha notificação?

Você será informado sobre o resultado quando a investigação for concluída, desde que tenha se identificado. Se sua notificação foi realizada anonimamente, você pode ligar para a Linha Direta de Ética mais tarde para verificar o resultado da investigação.

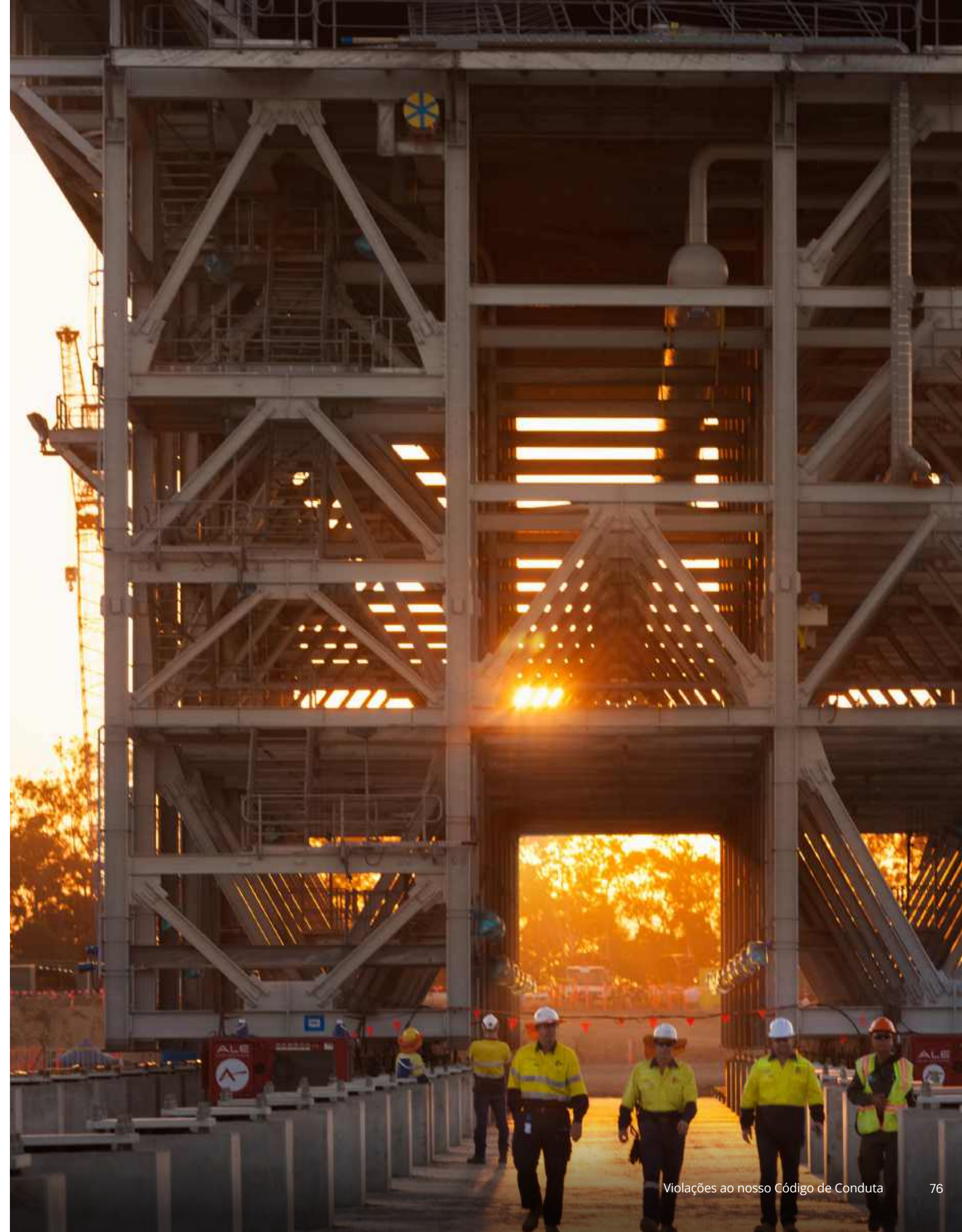
No entanto, em virtude de questões de privacidade, você não será informado sobre detalhes de possíveis ações disciplinares que resultem da investigação.

Eu reporte uma violação de ética, mas a pessoa envolvida ainda está trabalhando aqui. Por que essa pessoa não foi demitida?

Devido a questões de privacidade, não podemos sempre compartilhar o resultado das investigações. No entanto, nem todas as alegações corroboradas resultam em demissão. Outras formas de ações disciplinares, incluindo treinamento e advertências verbais ou escritas, são empregadas para corrigir violações do Código de Conduta da Bechtel.

Posso arrumar problemas para mim se eu reportar uma violação suspeita para a Linha Direta de Ética se acontecer de eu estar enganado, ou se minha alegação não for corroborada por uma investigação?

Não. Penalidades nunca são aplicadas quando se contata a Linha Direta de Ética de boa-fé. A Bechtel investiga todas as alegações de retaliação e aplica as ações corretivas apropriadas quando a ocorrência de uma retaliação é confirmada. No entanto, um funcionário poderá ficar sujeito a ações disciplinares se fizer alegações falsas, fornecer informações falsas ou enganosas no decorrer de uma investigação, ou, de alguma outra forma, agir de má-fé.





bechtel.com

Ética e Conformidade
Bechtel Corporation
12011 Sunset Hills Road, Suite 110
Reston, VA 20190-5919
U.S.A.

Agosto de 2024